

Övergång gymnasieskola – högskola

Gymnasieungdomarnas studieintresse läsåret 2001/02

The transition from upper secondary school to higher education

I korta drag

Oförändrat intresse för högskolestudier

50 procent av eleverna i gymnasieskolans avgångsklasser läsåret 2001/02 planerar att börja läsa på universitet eller högskola inom de tre närmaste åren. Till sammans med föregående läsår är det den lägsta siffran under de senaste åtta åren. När studieintresset var som störst – läsåret 1997/98 – planerade 58 procent att påbörja en högskoleutbildning.

Intresset har minskat bland båda könen. Läsåret 1997/98 var det 65 procent av kvinnorna som planerade att börja läsa på högskolan. Under läsåret 2001/02 är det 57 procent. Bland männen minskade motsvarande andel från 51 procent till 42 procent.

På naturvetenskapsprogrammet har den andel som planerar att börja läsa på högskolan minskat från 88 procent läsåret 1997/98 till 83 procent läsåret 2001/02. Emellertid har studieintresset ökat med två procentenheter under det senaste året.

Bland eleverna på samhällsvetenskapsprogrammet har andelen som planerar att börja läsa på högskolan minskat från 73 procent läsåret 1997/98 till 63 procent läsåret 2001/02. Under det senaste läsåret var dock minskningen bara en procentenhet.

På de yrkesförberedande programmen minskade den andel som planerar att börja läsa på högskolan från 35 procent 1997/98 till 26 procent 2001/02. Där- emot ökade studieintresset med en procentenhet under det senaste året.

Göteborgs universitet populärast

Med knapp marginal är Göteborgs universitet populärast bland gymnasiesko- lans avgångselever med Lunds universitet på andra plats – ungefär tolv procent föredrar att studera på respektive ort. Därefter följer Uppsala universitet med tio procent, Stockholms universitet med sju procent och Linköpings universitet med fem procent.



Statistiska centralbyrån
Statistics Sweden

Daniel Samuelsson, SCB, tfn 019-17 65 17, daniel.samuelsson@scb.se
Anna Bengtsson, SCB, tfn 019-17 62 08, anna.bengtsson@scb.se

Statistiken har producerats av SCB, som ansvarar för officiell statistik inom området.

ISSN 1404-5893 Serie UF – Utbildning och forskning. Utkom den 27 mars 2002.
Tidigare publicering: Se avsnittet Fakta om statistiken.
Utgivare av Statistiska meddelanden är Svante Öberg, SCB.

Minskat intresse för lärarutbildning

Endast sex procent av eleverna i gymnasieskolans avgångsklasser 2001/02 som planerar att börja studera på högskolan tänker läsa en lärarutbildning. Det är nästan en halvering av studieintresset jämfört med läsåret 1997/98. Den största delen av minskningen beror på nedgången i intresset bland eleverna på de yrkesförberedande programmen.

Oförändrad direktövergång till högskolestudier

Registerstatistik visar att övergångsfrekvensen från gymnasieskolan till högskolan inom ett år i stort sett är oförändrad jämfört med föregående år. Direktövergången för avgångna läsåret 1999/00 var 17 procent. Det är en minskning med en procentenhet jämfört med 1992/93–1993/94.

Kvinnor har en högre övergångsfrekvens än män. Lsåret 1999/00 hade 19 procent av kvinnorna påbörjat högskolestudier inom ett år jämfört med 14 procent av männen. Skillnaden mellan kvinnors och mäns övergångsfrekvens inom ett år har ökat de senaste tio åren.

Ökad övergångsfrekvens inom tre år

Övergångsfrekvensen inom tre år från gymnasieskolan till högskolan ökade för avgångskullarna 1988/89–1997/98 från 24 till 40 procent. Den ökade övergångsfrekvensen kan till stor del hänföras till de 3-åriga studieförberedande utbildningarna som ökat från 46 till 65 procent. Övergångsfrekvensen från de 3-åriga yrkesförberedande utbildningarna ligger stabilt runt 13 procent. Den stora skillnaden mellan könen består och 1997/98 var kvinnornas övergångsfrekvens 45 procent medan männens var 35 procent.

Betygen tycks ha stor betydelse för övergångsfrekvensen. Övergångsfrekvensen inom tre år i betygsgruppen under 10,0 ligger på fyra procent. Motsvarande siffra för den högsta betygsgruppen är 90 procent. Det var ingen större skillnad mellan könen. Naturvetenskapsprogrammet hade högre övergångsfrekvens än de andra linjerna/programmen, särskilt i de lägre betygsgrupperna.

Fakta om undersökningen

Gymnasieungdomars studieintresse är en urvalsundersökning som genomförs en gång per år. Urvalsstorleken i 2001 års undersökning var 4740. Statistiken samlas in under oktober–november via postenkäter till elever i gymnasieskolans avgångsklasser.

Rapporten innehåller även ett avsnitt med registerstatistik som behandlar övergången från gymnasieskolan till högskolan från 1988/89 och framåt.

Innehåll

Statistiken med kommentarer	6
Gymnasieungdomars studieintresse	6
Oförändrat intresse för högskolestudier	6
Störst studieintresse i Stockholms län	8
Drygt en fjärdedel vill läsa teknik eller naturvetenskap	9
Minskat intresse för lärarutbildning	10
Göteborgs universitet populärast bland gymnasieelever	11
Rätt utbildning eller önskad högskola?	11
Stort intresse för utlandsstudier	12
Tillströmning till högskolan	13
Faktorer som påverkar övergången	13
Övergång från gymnasieskola till högskola	14
Oförändrad direktövergång till högskolestudier	14
Högre direktövergång för kvinnor	15
Övergångsfrekvens inom tre år	16
Övergångsfrekvensen ökar	16
Stora skillnader i övergångsfrekvens mellan olika linjer/program	16
Betyg och övergångsfrekvens	18
Hög övergång från naturvetenskapsprogrammet oavsett betyg	18
Studieintresse och övergång	20
Tabeller	21
Teckenförklaring	21
1a. Elever i gymnasieskolans avgångsklasser läsåret 2001/02. Planer på att börja läsa på högskolan inom tre år. Fördelning på program och kön. Punktskattningar och 95-procentiga konfidensintervall. Procent	21
1b. Elever i gymnasieskolans avgångsklasser läsåret 2001/02. Planer på att börja läsa på högskolan inom tre år. Fördelning på riksområde och kön. Punktskattningar och 95-procentiga konfidensintervall. Procent	22
2. Elever i gymnasieskolans avgångsklasser läsåret 2001/02 som inte planerar att läsa på högskolan. Anledningar till att inte läsa på högskolan. Fördelning på program och kön. Punktskattningar och 95-procentiga konfidensintervall. Procent	23
3. Elever i gymnasieskolans avgångsklasser läsåret 2001/02 som planerar att läsa på högskolan. Uppläggning av högskolestudierna. Fördelning på program och kön. Punktskattningar och 95-procentiga konfidensintervall. Procent	24
4. Elever i gymnasieskolans avgångsklasser läsåret 2001/02 som planerar att läsa på högskolan. Avsedd längd på högskolestudierna. Fördelning på program och kön. Punktskattningar med 95-procentiga konfidensintervall. Procent	25
5. Elever i gymnasieskolans avgångsklasser läsåret 2001/02 som planerar att läsa på högskolan. Rätt högskola eller önskad utbildning.	

Fördelning på program och kön. Punktskattningar med 95-procentiga konfidensintervall. Procent	26
6a. Elever på yrkesförberedande program i gymnasieskolans avgångsklasser läsåren 1994/95–2001/02 som planerade att läsa på högskolan. Ämnesområde för högskolestudier. Fördelning på läsår och kön. Punktskattningar. Procent	27
6b. Elever på naturvetenskapsprogrammet i gymnasieskolans avgångsklasser läsåren 1994/95–2001/02 som planerade att läsa på högskolan. Ämnesområde för högskolestudier. Fördelning på läsår och kön. Punktskattningar. Procent	28
6c. Elever på samhällsvetenskapsprogrammet i gymnasieskolans avgångsklasser läsåren 1994/95–2001/02 som planerade att läsa på högskolan. Ämnesområde för högskolestudier. Fördelning på läsår och kön. Punktskattningar. Procent	29
6d. Elever i gymnasieskolans avgångsklasser (samtliga program) läsåren 1994/95–2001/02 som planerade att läsa på högskolan. Ämnesområde för högskolestudier. Fördelning på läsår och kön. Punktskattningar. Procent	30
7. Elever i gymnasieskolans avgångsklasser läsåret 2001/02 som planerar att läsa på högskolan. Anledning till att läsa på högskolan. Fördelning på ämnesområde och kön. Punktskattningar. Procent	31
8. Elever i gymnasieskolans avgångsklasser läsåret 2001/02 som planerar att läsa på högskolan. Intresse för att genomföra en del av studierna utomlands. Fördelning på ämnesområde och kön. Punktskattningar och 95-procentiga konfidensintervall. Procent	32
9a. Elever i gymnasieskolans avgångsklasser läsåret 2001/02 som planerar att läsa på högskolan. Populäraste universiteten och högskolorna. Fördelning på riksområde. Punktskattningar och 95-procentiga konfidensintervall. Procent	33
9b. Elever i gymnasieskolans avgångsklasser läsåret 2001/02 som tänker läsa på högskolan. Populäraste universiteten och högskolorna. Fördelning på kön. Punktskattningar och 95-procentiga konfidensintervall. Procent	34
10. Elever i gymnasieskolans avgångsklasser läsåret 2001/02 som planera att läsa på högskolan. Orsaker till att vilja läsa på ett visst universitet eller en viss högskola. Fördelning på de populäraste universiteten och högskolorna samt kön. Punktskattningar och 95-procentiga konfidensintervall. Procent	35
11. Övergångsfrekvens till högskolan inom 1–10 år från gymnasieskolans linjer/program 1988/89–1999/00. Fördelning på kön. Procent	36
12a. Övergångsfrekvens till högskolan inom tre år för avgångna från gymnasieskolans linjer/program 1988/89–1997/98. Andel i procent av antalet avgångna på respektive linjer/program och avgångsår. Båda könen	37
12b. Övergångsfrekvens till högskolan inom tre år för avgångna från gymnasieskolans linjer/program 1988/89–1997/98. Andel i procent av antalet avgångna på respektive linjer/program och avgångsår. Kvinnor	39
12c. Övergångsfrekvens till högskolan inom tre år för avgångna från gymnasieskolans linjer/program 1988/89–1997/98. Andel i procent av antalet avgångna på respektive linjer/program och avgångsår. Män	41

Fakta om statistiken	43
<hr/>	
Detta omfattar statistiken	43
Definitioner och förklaringar	43
Så görs statistiken	43
Statistikens tillförlitlighet	44
Bra att veta	44
Annan statistik	44
In English	45
<hr/>	
Summary	45
Unchanged interest in higher education	45
Göteborg University most popular	45
Decreased interest in teachers' training	45
Share that start higher education immediately is unchanged	45
Transition rate within three years has increased	46
Facts about the study	46
List of tables	46
List of terms	48

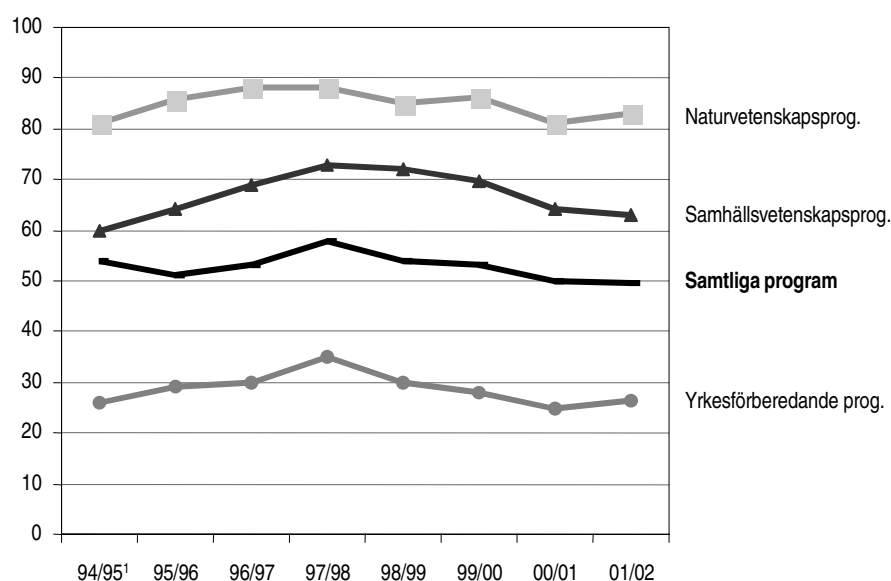
Statistiken med kommentarer

Gymnasieungdomars studieintresse

Oförändrat intresse för högskolestudier

50 procent av eleverna i gymnasieskolans avgångsklasser läsåret 2001/02 uppger att de har planer på att börja läsa på högskolan (i begreppet "högskolan" ingår både universitet och högskolor) inom de tre närmaste åren. I jämförelse med föregående läsår är intresset för högre studier oförändrat. När studieintresset var som störst – läsåret 1997/98 – planerade 58 procent att påbörja en högskoleutbildning.

Andel av eleverna i gymnasieskolans avgångsklasser läsåren 1994/95–2001/02 som planerade att börja läsa på högskolan inom de närmaste tre åren. Fördelning på program. Procent.



¹ Mellan läsåren 1994/95 och 1995/96 minskade den andel som planerade att läsa på högskolan med tre procentenheter trots att andelen ökade på de olika programgrupperna. Förklaringen till detta är den omorganisation av gymnasieskolan som skedde i mitten av 1990-talet. De tidigare 2-åriga teoretiska och yrkesförberedande linjerna förlängdes ett år. Det blev därför en tillfällig nedgång i antalet avgångna från dessa linjer 1994/95. Elever som gick studieförberedande linjer/program, där intresset för högskolestudier är störst, blev då överrepresenterade i avgångskullen 1994/95.

Det är fortfarande en större andel kvinnor än män som planerar att börja läsa på högskolan. Knappt sex av tio kvinnor planerar att påbörja en högre utbildning inom tre år, motsvarande andel hos männen är drygt fyra av tio. Jämfört med föregående läsår är både andelen kvinnor och män som planerar att läsa på högskolan i stort sätt oförändrad.

Bland eleverna på naturvetenskapsprogrammet läsåret 2001/02 är det 83 procent som planerar att börja läsa på högskolan – två procentenheter högre än året innan. Även på de yrkesförberedande programmen ökade intresset för högskolestudier något – från 25 till 26 procent. Däremot fortsatte intresset för högre studier att minska bland eleverna på samhällsvetenskapsprogrammet. Sedan läsåret 1997/98 har deras studieintresse minskat med nio procentenheter till dagens 63 procent.

Andel av eleverna i gymnasieskolans avgångsklasser läsåren 1994/95–2001/02 som planerade att börja läsa på högskolan inom de närmaste tre åren. Fördelning på program och kön. Procent.

Program	Kön	Läsår							
		94/95 ¹	95/96	96/97	97/98	98/99	99/00	00/01	01/02
Samtliga program	Totalt	54	51	53	58	54	53	50	50
	Kvinnor	58	58	60	65	61	61	57	57
	Män	49	43	45	51	47	46	43	42
Naturvetenskapsprogrammet	Totalt	81	86	88	88	85	86	81	83
	Kvinnor	83	91	89	90	88	88	84	86
	Män	79	84	88	87	84	85	79	81
Samhällsvetenskapsprogrammet	Totalt	60	64	69	73	72	70	64	63
	Kvinnor	63	69	74	77	76	76	69	68
	Män	52	52	60	65	64	59	55	55
Yrkesförberedande program	Totalt	26	29	30	35	30	28	25	26
	Kvinnor	35	39	41	46	40	39	35	36
	Män	18	19	21	23	21	20	18	18

¹ Mellan läsåren 1994/95 och 1995/96 minskade den andel som planerade att läsa på högskolan med tre procentenheter trots att andelen ökade på de olika programgrupperna. Förklaringen till detta är den omorganisation av gymnasieskolan som skedde i mitten av 1990-talet. De tidigare 2-åriga teoretiska och yrkesförberedande linjerna förlängdes ett år. Det blev därför en tillfällig nedgång i antalet avgångna från dessa linjer 1994/95. Elever som gick studieförberedande linjer/program, där intresset för högskolestudier är störst, blev då överrepresenterade i avgångskullen 1994/95.

Störst studieintresse i Stockholms län

Stockholms län bibehåller tätpositionen som riksområdet med störst andel studieintresserade elever läsåret 2001/02 med 55 procent – fem procentenheter över riksgenomsnittet. Detta trots att andelen har minskat kraftigt sedan läsåret 1999/00. Därefter följer regionerna Sydsverige och Östra Mellansverige.

Förändringarna i elevernas studieintresse är små förutom i regionerna Mellersta Norrland och Norra Mellansverige. I dessa regioner minskade andelen som planerar att börja läsa en högre utbildning med sex respektive fem procentenheter.

Andel av eleverna i gymnasieskolans avgångsklasser läsåren 1994/95–2001/02 som planerade att börja läsa på högskolan inom de närmaste tre åren. Fördelning på riksområde. Procent.

Riksområde ¹	Läsår							
	94/95	95/96	96/97	97/98	98/99	99/00	00/01	01/02
Hela riket	54	51	53	58	54	53	50	50
Stockholms län	54	59	56	64	59	62	53	55
Östra Mellansverige	49	45	51	56	50	52	50	51
Småland med öarna	55	54	47	60	52	45	47	49
Sydsverige	58	53	59	62	58	57	51	51
Västsverige	58	53	52	59	53	54	51	49
Norra Mellansverige	47	45	48	47	50	46	47	42
Mellersta Norrland	54	46	54	57	50	49	52	46
Övre Norrland	55	44	53	52	55	50	47	45

¹ Eftersom "Gymnasieungdomarnas studieintresse" har ett begränsat urval måste länen slås ihop till större geografiska enheter (riksområden) för att öka tillförlitligheten i resultaten.

Riksområden:

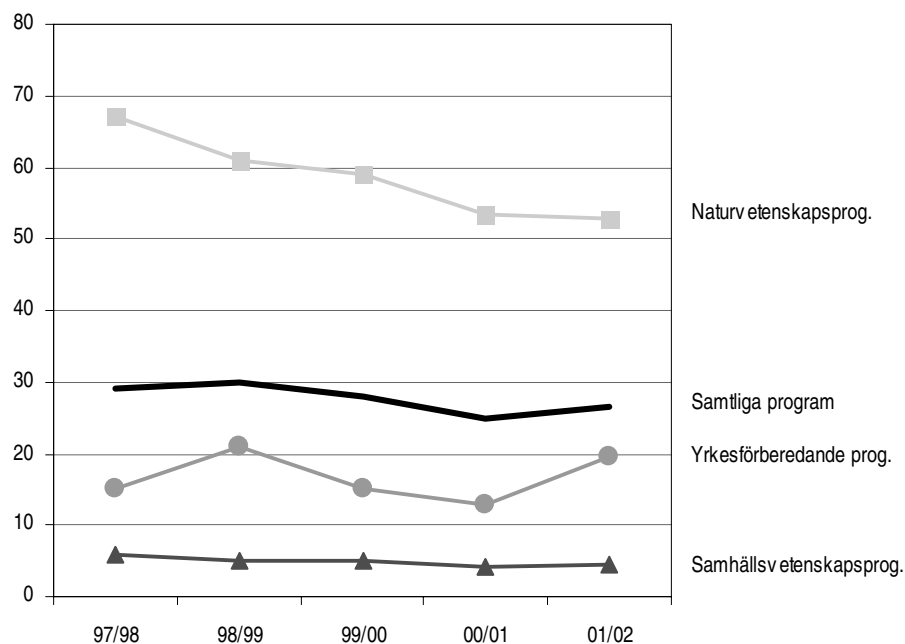
Stockholms län:	Stockholms län
Östra Mellansverige:	Uppsala-, Södermanlands-, Östergötlands-, Örebro- och Västmanlands län
Småland med öarna:	Jönköpings-, Kronobergs-, Kalmar- och Gotlands län
Sydsverige:	Blekinge- och Skånes län
Västsverige:	Hallands- och Västra Götalands län
Norra Mellansverige:	Värmlands-, Dalarnas- och Gävleborgs län
Mellersta Norrland:	Västernorrlands- och Jämtlands län
Övre Norrland:	Västerbottens- och Norrbottens län

Drygt en fjärdedel vill läsa teknik eller naturvetenskap

Intresset för att studera inom ämnesområdena teknik och naturvetenskap på högskolan är relativt stabilt sedan läsåret 1997/98. Av alla elever som planerar att börja studera på en högre utbildning inom tre år är det 27 procent som har för avsikt att studera inom dessa ämnesområden. Jämfört med 1998/99 är det en minskning med tre procentenheter. Dock har intresset för teknik och naturvetenskap ökat något det senaste året. Förklaringen till denna ökning ligger i att ämnena har blivit mer populära bland eleverna på de yrkesförberedande programmen.

Av de gymnasieelever som planerar att läsa en högre utbildning är det framförallt de som nu läser på naturvetenskapsprogrammet som tänker studera teknik eller naturvetenskap på högskolan. Emellertid har intresset minskat kraftigt för dessa ämnen sedan läsåret 1997/98. Då uppgav 67 procent av eleverna att de planerade att läsa teknik eller naturvetenskap. Nu ligger andelen på 53 procent. Det bör dock påpekas att intresset för naturvetenskapliga ämnen ökade det senaste läsåret, medan intresset för teknik fortsatte att minska för tredje läsåret i rad.

Andel av eleverna i gymnasieskolans avgångsklasser läsåren 1997/98–2001/02 som planerade att börja läsa på högskolan och som tänkte studera inom ämnesområdena teknik eller naturvetenskap. Fördelning på program. Procent.



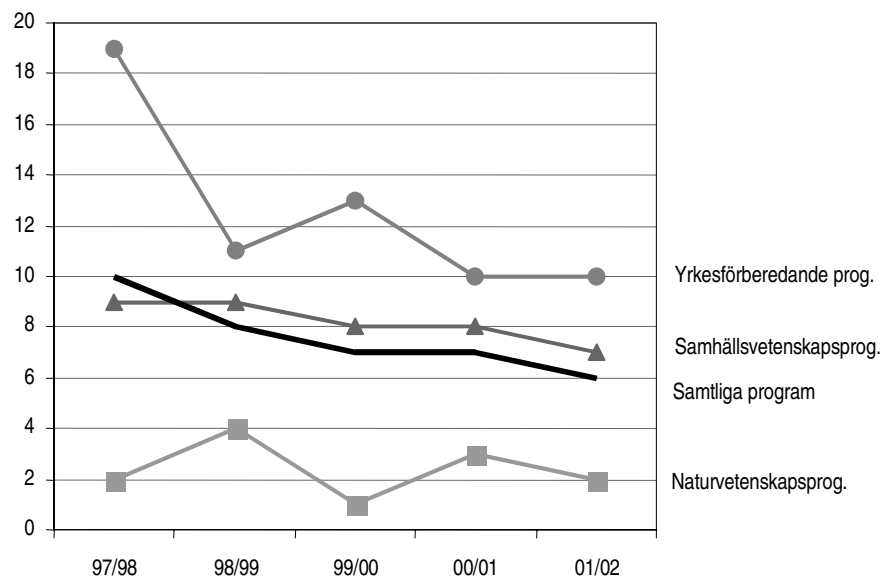
Minskat intresse för lärarutbildning

Intresset för lärarutbildningar fortsätter att minska. Sex procent av eleverna i gymnasieskolans avgångsklasser 2001/02 som planerar att börja studera på högskolan tänker läsa en lärarutbildning. Det är nästan en halvering jämfört med läsåret 1997/98.

Större delen av minskningen kan hänföras till nedgången i intresset bland eleverna på de yrkesförberedande programmen. Sedan läsåret 1997/98 har andelen som planerar att läsa en lärarutbildning minskat med nio procentenheter till dagens tio procent. Nedgången av studieintresset är relativt jämnt fördelat mellan könen. Lsåret 1997/98 var det 22 procent av kvinnorna som planerade att läsa en lärarutbildning, medan andelen idag är tretton procent. Bland männen minskade motsvarande andel från tolv till fyra procent.

Även bland eleverna på samhällsvetenskapsprogrammet har det skett en minskning av studieintresset. Noterbart för denna grupp är att det endast är en procent av männen som planerar att läsa en lärarutbildning.

Andel av eleverna i gymnasieskolans avgångsklasser 2001/02 som planerade att börja läsa på högskolan och som tänkte studera en lärarutbildning inom de närmaste tre åren. Fördelning på program. Procent.



Göteborgs universitet populärast bland gymnasieelever

För första gången på tre år är Göteborgs universitet det mest populära lärosätet för högre studier bland eleverna i gymnasieskolans avgångsklasser. Emellertid är marginalen till Lunds universitet mycket liten. Gymnasieelevernas preferenser mellan de olika högskolorna är mycket stabil över tiden. Det är framförallt de stora universiteten, Kungliga tekniska högskolan (KTH) och Chalmers tekniska högskola som är de mest eftertraktade lärosätena.

De populäraste universiteten och högskolorna bland elever i gymnasieskolans avgångsklasser läsåren 1994/95–2001/02 som planerade att börja läsa på högskolan inom de tre närmaste åren. Procent.

97/98		98/99		99/00		00/01		01/02	
Universitet/ högskola	%	Universitet/ högskola	%	Universitet/ högskola	%	Universitet/ högskola	%	Universitet/ högskola	%
Göteborg	12	Göteborg	12	Lund	12	Lund	12	Göteborg	12
Lund	12	Lund	11	Göteborg	11	Göteborg	11	Lund	12
Uppsala	10	Uppsala	10	Uppsala	9	Uppsala	9	Uppsala	10
Stockholm	9	Stockholm	8	Stockholm	9	Stockholm	7	Stockholm	7
Chalmers	5	Chalmers	6	Chalmers	6	Umeå	5	Linköping	5
KTH	5	KTH	5	Linköping	5	KTH	5	Chalmers	5
Linköping	4	Umeå	4	Umeå	3	Linköping	4	KTH	5
Umeå	4	Linköping	4	KTH	3	Chalmers	4	Umeå	4
Handels	3	Mälardalen	2	Handels	3	Örebro	3	Handels	3
Örebro	2	Handels	2	Malmö	2	Handels	2	Örebro	2

Rätt utbildning eller önskad högskola?

Nästan tre av fyra elever i gymnasieskolans avgångsklasser läsåret 2001/02 som planerar att börja läsa på högskolan, anser det vara viktigare att komma in på en viss utbildning än att läsa vid ett visst lärosäte. Endast en av sju tycker att det är mer betydelsefullt att läsa vid ett specifikt universitet/högskola än att studera på en särskild utbildning. Denna uppfattning är relativt lika mellan könen. Dock är det något vanligare att kvinnorna prioriterar valet av utbildning framför valet av universitet/högskola.

Viktigaste faktorn när man söker en högre utbildning för elever i gymnasieskolans avgångsklasser 1996/97–2001/02 som planerade att börja läsa på högskolan inom de tre närmaste åren. Fördelning på kön. Procent.

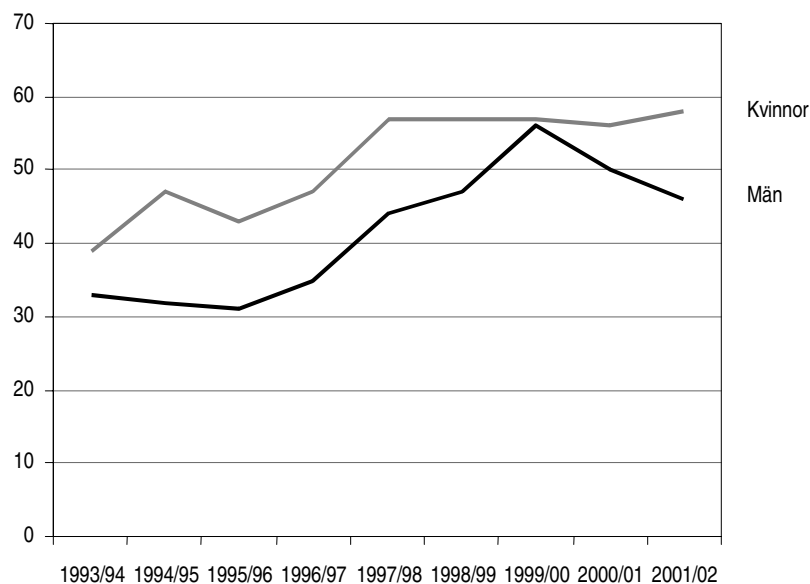
Faktor		Läsår					
		96/97	97/98	98/99	99/00	00/01	01/02
Att komma in på ett visst universitet/högskola	Totalt	13	13	15	14	15	14
	Kvinnor	11	12	14	13	14	12
	Män	15	14	16	16	18	17
Att få gå rätt utbildning	Totalt	78	75	73	75	73	74
	Kvinnor	79	76	74	77	76	78
	Män	76	75	71	73	69	70
Kan inte avgöra vad som är viktigast	Totalt	9	12	12	11	12	12
	Kvinnor	10	12	12	10	10	10
	Män	9	11	13	11	13	13

Stort intresse för utlandsstudier

Drygt hälften av eleverna i gymnasieskolans avgångsklasser läsåret 2001/02 som planerar att börja studera på högskolan uppger att de är intresserade av att förlägga en del av utbildningen utomlands. Kvinnorna (58%) är mer intresserade av att studera utomlands än männen (46%). Intresset för att genomföra delar av sin högskoleutbildning utomlands har ända sedan undersökningens början (1993/94) varit större hos kvinnorna än hos männen. För två år sedan var dock skillnaden mellan könen liten. Sedan dess har andelen minskat med tio procentenheter bland männen, medan andelen för kvinnorna har ökat med en procentenhet.

Intresset att genomföra en del av studierna utomlands är störst bland de elever som planerar att läsa språk, humaniora och teologi samt information/kommunikation. Inom ämnesområdet språk är det upp till åtta av tio elever som vill studera utomlands. Däremot är intresset lågt inom ämnesområdena vård/omsorg, teknik och undervisning. Inom undervisning är det endast var fjärde elev som kan tänka sig att läsa utomlands.

Intresse för att genomföra en del av studierna utomlands bland elever i gymnasieskolans avgångsklasser läsåren 1993/94–2001/02 som planerade att börja läsa på högskolan inom de tre närmaste åren. Fördelning på kön. Procent.



Tillströmning till högskolan

Steget från att under gymnasietiden vara intresserad av att påbörja en högre utbildning till att verkligen registreras vid högskolan inom en treårsperiod är ganska långt. Ungdomar som kommer direkt från gymnasieskolan, den så kallade direktövergången, utgör endast en del av dem som varje år för första gången börjar studera vid högskolan. En annan väg till högskolan för förstagångsstudenterna kan exempelvis vara att gå via komvux.

Första steget mot att börja läsa på högskolan är att söka till en viss utbildning eller kurs. Med sökande avses här personer som söker högskoleutbildning en viss termin. Sökande kan vara behöriga eller obehöriga.

Andra steget är att bli antagen. Antagna är personer som efter en viss antagningsomgång erbjuds plats på visst sökalternativ (program eller kurs). Antagna är *inte* detsamma som nybörjare på program eller kurser. Många antagna påbörjar aldrig utbildningen de erbjuds plats på, medan andra kan antas direkt av högskolan vid den lokala reservantagningen.

Det sista steget för att kunna börja läsa på högskolan är att registrera sig.

Faktorer som påverkar övergången

Övergången från gymnasieskolan till högskolan varierar över tiden. Faktorer som påverkar övergången kan hänföras både till förändringar av antalet gymnasieelever, förändringar i högskolan och förändringar i omvärlden.

Faktorer med direkt anknytning till avgångskullarnas storlek och sammansättning från gymnasiet påverkar övergångsantalet och övergångsfrekvensen. Antalet avgångna ett visst år beror mycket på storleken av den bakomliggande åldersgruppen. I nedanstående tabell visas antalet avgångna från gymnasieskolans linjer/program för respektive läsår.

Antal elever som avslutade en gymnasieutbildning under perioden 1992/93–1999/00.

Linje/program	Läsår							
	92/93	93/94	94/95	95/96	96/97	97/98	98/99	99/00
Samtliga linjer/program	95 400	83 000	67 900	84 400	78 000	79 100	75 800	77 900
3-åriga studieförb. program	47 100	43 200	44 800	42 400	37 900	38 900	37 400	36 800
2-åriga teoretiska linjer	6 700	6 200	700
2-åriga yrkesförb. linjer	32 900	23 100	3 300	100
3-åriga yrkesförb. program	8 600	10 600	18 900	40 900	37 500	36 100	32 100	31 700
Specialutformade program	.	.	100	800	1 900	3 700	5 900	8 800
Individuella program	.	.	100	200	700	500	400	600

Övergången påverkas dessutom av förändringar i högskolan liksom av organisatoriska förändringar i gymnasieskolan. Förändringar av antagningsregler som gynnar eller missgynnar ungdomar som kommer direkt från gymnasieskolan och förändringar av antalet högskoleplatser påverkar hur många som fortsätter med högskolestudier inom ett begränsat antal år från gymnasieavgången.

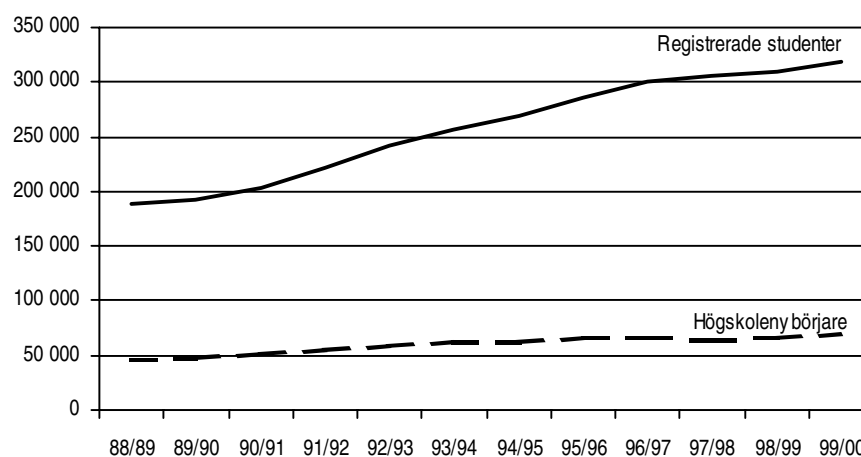
En ytterligare faktor som påverkar övergången är förändringar i omvärlden. I ett försämrat arbetsmarknadsläge är det sannolikt att vissa ungdomar väljer studier framför arbetslöshet. Större konkurrens om arbetstillfällena kan också öka incitamenten till att skaffa sig en högre utbildning.

Övergång från gymnasieskola till högskola

Sedan slutet av 1980-talet har det skett en kraftig utbyggnad av högskolan. Antalet högskoleplatser har blivit fler och vissa utbildningar har förlängts. Antalet högskolenybörjare, dvs. studerande som för första gången är registrerade i grundläggande högskoleutbildning, har ökat med nästan 50 procent. 1996/97 minskade högskolenybörjarna något för första gången på över tio år och denna minskning fortsatte även det följande året. Läsåren 1998/99–2000/01 ökade sedan antalet högskolenybörjare återigen.

Trots att antalet högskolenybörjare har ökat under den senaste tioårsperioden så har deras andel av det totala antalet registrerade studenter minskat kraftigt. Detta beror bland annat på att vissa utbildningar förlängts och att de studerande stannar kvar längre i högskolan.

Antal registrerade studenter och högskolenybörjare 1988/89–1999/00.



Oförändrad direktövergång till högskolestudier

Tabellen nedan visar övergången från gymnasieskolan till högskolan inom 1–10 år. För avgångna under läsåret 1999/00 uppgick direktövergången, dvs. andelen som påbörjat högskoleutbildning inom ett år från avslutad gymnasieskola, till 17 procent. Det är samma nivå som de två föregående åren, men en minskning med en procentenhet jämfört med 1992/93–1993/94. Då låg direktövergången på 18 procent.

Antalet elever som går direkt från gymnasieskolan till högskolan utgör bara en del av alla högskolenybörjare. I övrigt sker övergången i störst utsträckning de tre till fyra första åren efter avslutad gymnasieskola.

I slutet av 1980-talet hade en tredjedel av de avgångna från gymnasieskolan fortsatt till högskolan inom sex år. Bland årskullarna som slutade gymnasiet i slutet av 1990-talet hade en tredjedel påbörjat högskolestudier redan inom två år.

Övergångsfrekvens till högskolan inom 1–10 år för avgångna från gymnasieskolans linjer/program 1988/89–1999/00. Procent.

Avgångsår	1 år	2 år	3 år	4 år	5 år	6 år	7 år	8 år	9 år	10 år
88/89	11	18	24	28	31	33	35	36	38	39
89/90	12	22	28	32	35	37	39	41	42	43
90/91	16	26	32	36	39	41	43	44	46	47
91/92	17	28	34	37	40	42	44	45	47	.
92/93	18	29	35	39	42	44	45	47	.	.
93/94	18	30	37	41	44	46	48	.	.	.
94/95 ¹	22	37	45	50	53	55
95/96	17	30	37	41	44
96/97	16	30	38	43
97/98	17	31	40
98/99	17	33
99/00	17

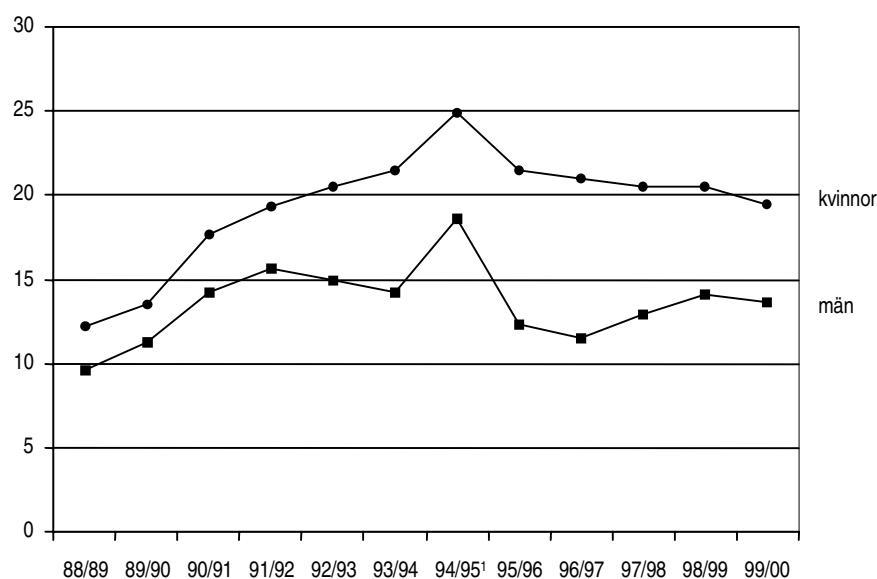
¹ Ökningen av övergångsfrekvensen 1994/95 berodde på en organisatorisk förändring av gymnasieskolan. De tidigare 2-åriga teoretiska och yrkesförberedande linjerna förlängdes ett år och det blev därför en tillfällig nedgång i antalet avgångna från dessa linjer detta år. Elever som gick studieförberedande linjer/program, där övergångsfrekvensen är högre, blev då överrepresenterade i avgångskullen 1994/95.

Den stora ökningen av direktövergången mellan avgångskullarna 1993/94 och 1994/95 hängde samman med en organisatorisk förändring av gymnasieskolan. Inte heller läsåret 1996/97 är direkt jämförbart med tidigare år då detta var det första året som elever avgick från den 3-åriga kursutformade gymnasieskolan med slutbetyg (bokstavs-betyg). Från och med detta år redovisas i princip endast elever som har lägst betyget Godkänd på kurser som omfattar minst 90 procent av de gymnasiepoäng som krävs för ett fullständigt program. Den redovisade nedgången i direktövergången skulle troligen varit större om beräkningen gjorts på gamla basen avgångna.

Högre direktövergång för kvinnor

Skillnaden mellan kvinnors och mäns direktövergång är större idag än för tio år sedan. 1991/92 hade kvinnor tre procentenheters högre direktövergång än män. Skillnaden var som störst i mitten av 1990-talet men har sedan dess minskat något. 1999/00 var skillnaden mellan könen fem procentenheter.

Övergångsfrekvens till högskolan inom 1 år för avgångna från gymnasieskolans linjer/program 1988/89–1999/00, fördelad på kön. Procent.



¹ Ökningen av övergångsfrekvensen 1994/95 berodde på en organisatorisk förändring av gymnasieskolan. De tidigare 2-åriga teoretiska och yrkesförberedande linjerna förlängdes ett år och det blev därför en tillfällig nedgång i antalet avgångna från dessa linjer detta år. Elever som gick studieförberedande linjer/program, där övergångsfrekvensen är högre, blev då överrepresenterade i avgångskullen 1994/95.

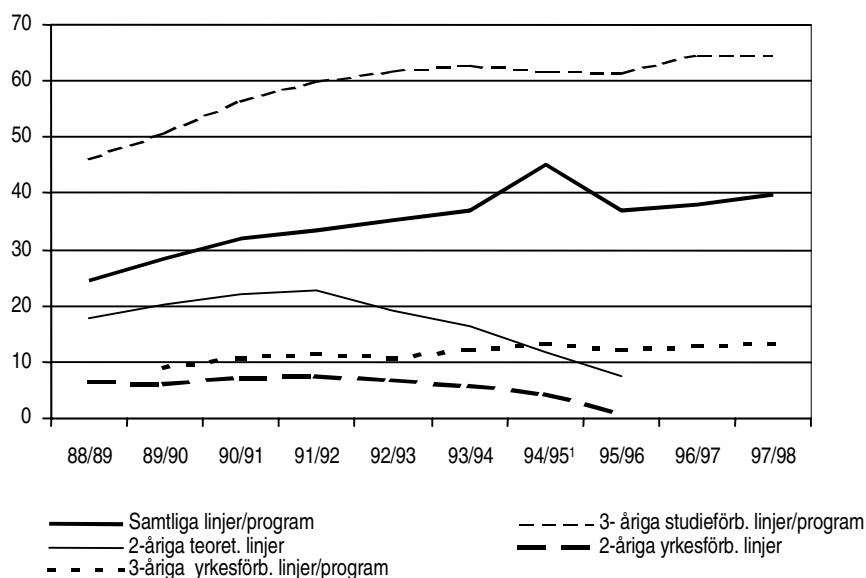
Övergångsfrekvens inom tre år

Övergångsfrekvensen ökar

Övergångsfrekvensen inom tre år från gymnasieskolan till högskolan ökade för avgångskullarna 1988/89–1997/98 från 24 till 40 procent. Detta kan utläsas ur digrammet nedan. Den ökade övergångsfrekvensen kan till största delen hänföras till de 3-åriga studieförberedande utbildningarna som ökat från 46 till 65 procent. I denna grupp har kvinnor och män ökat sin övergång i ungefär samma utsträckning. För avgångna 1997/98 hade kvinnor tio procentenheters högre övergångsfrekvens än män.

Övergångsfrekvensen inom tre år från de 3-åriga yrkesförberedande utbildningarna ligger relativt stabilt. Under perioden 1990/91–1997/98 ökade andelen från 11 till 13 procent. Det är främst bland kvinnorna som övergångsfrekvensen har ökat. Kvinnornas övergång var 19 procent bland avgångna 1997/98, medan motsvarande andel för männen låg på 8 procent. Det finns stora skillnader mellan kvinnors och mäns val av yrkesförberedande gymnasieutbildning, som delvis kan förklara skillnaden i övergångsfrekvens mellan könen.

Övergångsfrekvens till högskolan inom tre år för avgångna från gymnasieskolans linjer/program 1988/89–1997/98. Procent.



¹ Ökningen av övergångsfrekvensen 1994/95 berodde på en organisatorisk förändring av gymnasieskolan. De tidigare 2-åriga teoretiska och yrkesförberedande linjerna förlängdes ett år och det blev därför en tillfällig nedgång i antalet avgångna från dessa linjer detta år. Elever som gick studieförberedande linjer/program, där övergångsfrekvensen är högre, blev då överrepresenterade i avgångskullen 1994/95.

Stora skillnader i övergångsfrekvens mellan olika linjer/program

Övergångsfrekvensen inom tre år bland avgångna 1997/98 varierar stort mellan linje/programgrupperna, vilket kan utläsas ur diagrammet ovan. Elever från 3-åriga studieförberedande program har en övergångsfrekvens på 65 procent, medan de 3-åriga yrkesförberedande programmen har en övergångsfrekvens på 13 procent.

De individuella programmen inrättades läsåret 1994/95. Dessa program skall vara utformade efter den enskilda elevens behov och förutsättningar. Kommunen är skyldig att erbjuda utbildning på individuella program till elever som inte antagits på nationella program eller som avbrutit en påbörjad utbildning. Syftet är att eleverna så småningom ska kunna gå över till ett nationellt program.

Ytterligare en relativt ny typ av program i gymnasieskolan är de specialutformade programmen. Eleven kan här skräddarsy sin utbildning genom att kombinera delar från de nationella programmen. Alla kärnämnen måste ingå och ut-

bildningen blir därmed likvärdig med de nationella programmen. Övergångsfrekvensen från dessa program är betydligt lägre än för de 3-åriga studieförberedande programmen.

Av de enskilda utbildningarna var övergångsfrekvensen högst, 82 procent, på naturvetenskaplig gren vid naturvetenskapsprogrammet. Lägst övergångsfrekvens bland de 3-åriga studieförberedande programmen, 45 procent, hade avgångna från samhällsvetenskapsprogrammets ekonomiska gren.

Bland de yrkesförberedande programmen var övergångsfrekvensen högst för det estetiska programmet, 31 procent, följt av medieprogrammet med 24 procent. Lägst övergångsfrekvens hade fordonsprogrammet och byggprogrammet med ca en procent.

Övergångsfrekvens till högskolan inom tre år för avgångna från gymnasieskolans linjer/program 1988/89–1997/98, fördelade efter linjegrupp och kön. Procent.

Kön/linje/programgrupp	88/89	89/90	90/91	91/92	92/93	93/94	94/95 ¹	95/96	96/97	97/98
Båda könen										
Samtliga linjer/program	24	28	32	34	35	37	45	37	38	40
3-åriga studieförb. linjer/program	46	51	56	60	62	63	62	62	65	65
2-åriga teoretiska linjer	18	20	22	23	19	16	12	7	..	.
2-åriga yrkesförberedande linjer	6	6	7	8	7	6	4	1	.	.
3-åriga yrkesförb. linjer/program	.	9	11	11	11	12	13	12	13	13
Specialutformade program	34	26	31	39
Individuella program	61	1	1	2
Kvinnor										
Samtliga linjer/program	28	31	35	38	39	42	48	42	43	45
3-åriga studieförb. linjer/program	47	50	56	61	63	62	62	64	66	67
2-åriga teoretiska linjer	23	26	26	27	23	20	14	12	..	.
2-åriga yrkesförberedande linjer	10	10	11	12	11	10	7	1	.	.
3-åriga yrkesförb. linjer/program	.	15	18	19	17	19	19	18	18	19
Specialutformade program	40	29	36	44
Individuella program	32	0	2	4
Män										
Samtliga linjer/program	21	26	29	30	31	32	42	32	34	35
3-åriga studieförb. linjer/program	45	51	57	60	61	64	61	59	63	62
2-åriga teoretiska linjer	10	11	15	15	12	11	10	4	..	.
2-åriga yrkesförberedande linjer	3	3	4	4	4	3	3	0	.	.
3-åriga yrkesförb. linjer/program	.	7	5	6	6	6	6	7	7	8
Specialutformade program	23	21	26	35
Individuella program	71	2	1	1

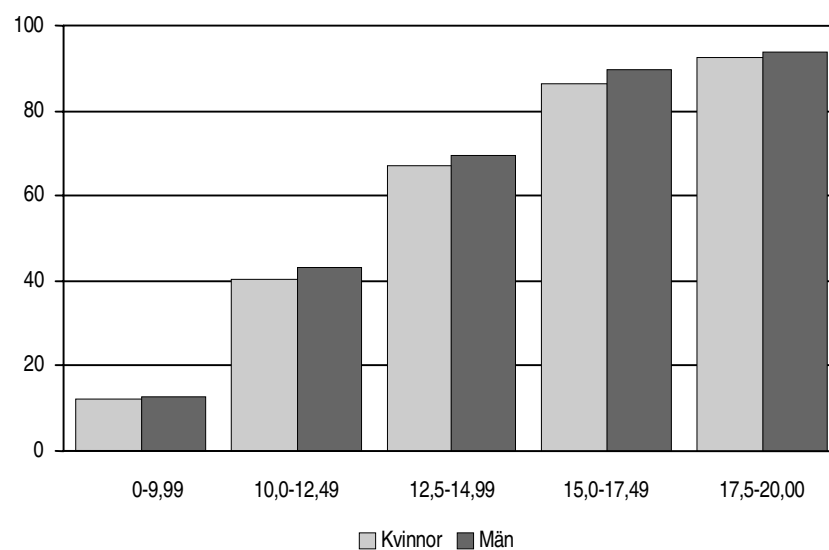
¹ Ökningen av övergångsfrekvensen 1994/95 berodde på en organisatorisk förändring av gymnasieskolan. De tidigare 2-åriga teoretiska och yrkesförberedande linjerna förlängdes ett år och det blev därför en tillfällig nedgång i antalet avgångna från dessa linjer detta år. Elever som gick studieförberedande linjer/program, där övergångsfrekvensen är högre, blev då överrepresenterade i avgångskullen 1994/95.

Betyg och övergångsfrekvens

Övergångsfrekvensen till högskolan inom tre år för avgångna från gymnasieskolans program 1997/98 redovisas här efter betygspoäng. Avgångna detta år har betygsatts efter den nya betygsskalan som består av nivåerna godkänt (G), väl godkänt (VG) och mycket väl godkänt (MVG). Dessa har i diagrammet och tabblån nedan översatts till betygspoäng och indelats i betygsgrupper. G motsvarar 10 poäng, VG motsvarar 15 poäng och MVG motsvarar 20 poäng.

Det finns ett starkt samband mellan betygsgrupp och övergångsfrekvens. Diagrammet nedan visar övergångsfrekvensen från gymnasieskolans studieförberedande program. I betygsgruppen som har ett snitt på 10,0–12,49 har kvinnor en övergångsfrekvens på 41 procent och männen 43 procent. I den högsta betygsgruppen har kvinnor en övergångsfrekvens på 92 procent och männen 94 procent.

Övergångsfrekvens till högskolan inom tre år i olika betygsgrupper för avgångna från gymnasieskolans studieförberedande program 1997/98. Procent.



I samtliga betygsgrupper har männen högre övergångsfrekvens än kvinnorna. Detta trots att kvinnorna totalt sett har en högre övergångsfrekvens. Anledningen är att kvinnor i genomsnitt har högre betyg än män och därmed är fler i de högre betygsgrupperna som har en hög övergångsfrekvens.

Hög övergång från naturvetenskapsprogrammet oavsett betyg

Bland de enskilda programmen har naturvetenskapsprogrammets naturvetenskapliga och tekniska grenar höga övergångsfrekvenser inom varje betygsgrupp. Speciellt i de lägre betygsgrupperna var övergångsfrekvensen betydligt högre än för andra program.

Från de 3-åriga yrkesförberedande programmen hade kvinnor en högre övergångsfrekvens än männen oavsett betygsgrupp. Skillnaderna kan till viss del förklaras med att kvinnor och män väljer olika utbildningar inom gruppen yrkesförberedande program.

Övergångsfrekvens till högskolan inom tre år i olika betygsgrupper för avgångna från gymnasieskolans program 1997/98, fördelat på kön. Procent.

Programgrupp ¹	Kvinnor					Män				
	Betygsgrupp					Betygsgrupp				
	-9,99	10,0- 12,49	12,5- 14,99	15,0- 17,49	17,5- 20,0	-9,99	10,0- 12,49	12,5- 14,99	15,0- 17,49	17,5- 20,0
Samtliga program	4	21	46	74	89	4	20	44	75	91
3-åriga studieförberedande program	12	41	67	86	92	13	43	70	89	94
NV-pgm, gren naturvet.	28	66	82	92	95	23	63	80	91	94
gren teknik	36	68	86	97	96	21	63	82	95	95
gren lokal	..	58	70	91	89	26	49	71	91	95
S-pgm, gren humanistisk	5	39	63	80	89	..	41	64	84	85
gren samhällsvet.	11	36	65	85	92	6	31	59	87	93
gren ekonomisk	7	27	53	81	89	6	24	52	79	90
gren lokal	4	36	58	80	90	7	24	56	78	84
3-åriga yrkesförberedande program	1	6	22	48	65	1	4	13	31	47
Specialutformade program	4	22	47	73	88	2	22	41	72	90
Individuella program	3	3	9	0	1	0

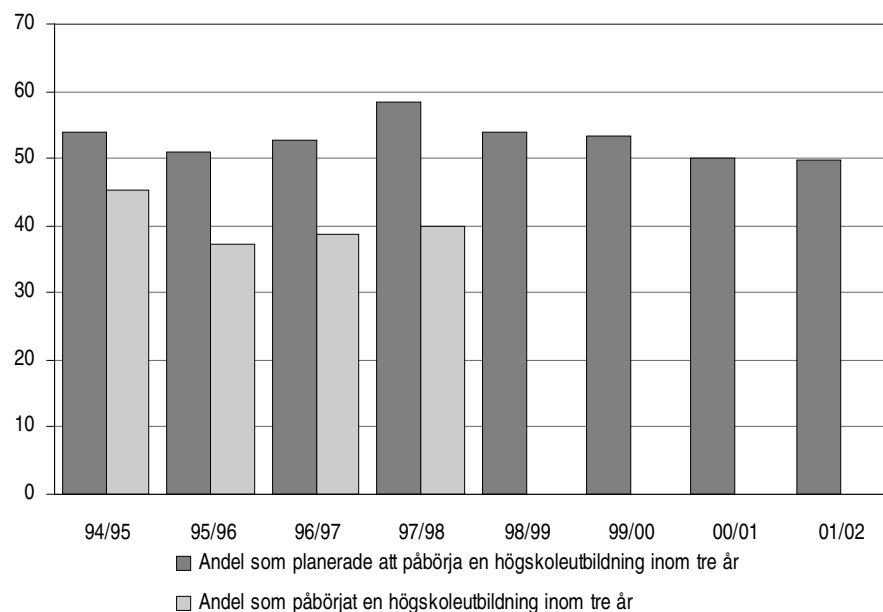
¹ Endast betygsgrupper med minst 20 avgångna individer särredovisas. Grupper med färre än 20 avgångna markeras ”..”.

Studieintresse och övergång

Andelen elever i gymnasieskolans avgångsklasser läsåren 1994/95–2001/02 som planerade att påbörja en högre utbildning inom de närmaste tre åren har pendlat mellan 50 och 54 procent. Enda undantaget är läsåret 1997/98 då andelen var 58 procent.

Vid en jämförelse med övergångsfrekvensen till högskolan syns det att en del av eleverna som planerade att börja läsa på högskolan i själva verket inte gjorde det. Andelen som påbörjade en högre utbildning har förutom läsåret 1994/95¹ varit strax under 40 procent. Det innebär att ett stort antal elever i gymnasieskolans avgångsklasser inte fullföljer sina studieplaner inom tre år. Att studieintresset har minskat de senaste åren behöver emellertid inte innebära att övergångsfrekvensen kommer att minska.

Andel av eleverna i gymnasieskolans avgångsklasser 1994/95–2001/02 som planerade att börja läsa på högskolan inom tre år samt övergångsfrekvensen inom tre år. Procent.



¹ Mellan läsåren 1994/95 och 1995/96 minskade den andel som planerade att läsa på högskolan med tre procentenheter trots att andelen ökade på de olika programgrupperna. Förklaringen till detta är den omorganisation av gymnasieskolan som skedde i mitten av 1990-talet. De tidigare 2-åriga teoretiska och yrkesförberedande linjerna förlängdes ett år. Det blev därför en tillfällig nedgång i antalet avgångna från dessa linjer 1994/95. Elever som gick studieförberedande linjer/program, där intresset för högskolestudier är störst, blev då överrepresenterade i avgångskullen 1994/95.

Tabeller

Teckenförklaring

Explanation of symbols

–	Noll	Zero
0	Mindre än 0,5	Less than 0.5
0,0	Mindre än 0,05	Less than 0.05
..	Uppgift inte tillgänglig eller för osäker för att anges	Data not available
.	Uppgift kan inte förekomma	Not applicable
*	Preliminär uppgift	Provisional figure

1a. Elever i gymnasieskolans avgångsklasser läsåret 2001/02. Planer på att börja läsa på högskolan inom tre år. Fördelning på program och kön. Punktskattningar och 95-procentiga konfidensintervall. Procent

1a. Upper secondary school pupils in the final year 2001/02. Plans to enter university or university college education within three years after graduation. Distribution by programmes and sex. Points estimators and 95 per cent confidence intervals. Per cent

Program		Planer på att börja läsa på högskolan			Totalt procent	Totalt antal
		Ja	Inte bestämt	Nej		
Samtliga program	Totalt	50 ± 2	25 ± 2	26 ± 2	100	79 928
	Kvinnor	57 ± 3	25 ± 2	18 ± 2	100	39 734
	Män	42 ± 2	24 ± 3	33 ± 3	100	40 194
Barn- och fritidsprogrammet	Totalt	34 ± 9	34 ± 9	33 ± 9	100	3 825
Byggprogrammet	Totalt	2 ± 3	13 ± 9	85 ± 9	100	2 605
Elprogrammet	Totalt	26 ± 9	31 ± 9	43 ± 10	100	3 649
Energiprogrammet	Totalt	31 ± 23	27 ± 22	42 ± 25	100	606
Estetiska programmet	Totalt	44 ± 8	35 ± 8	21 ± 7	100	5 405
Fordonsprogrammet	Totalt	2 ± 3	16 ± 8	82 ± 8	100	2 984
Handels- och administrationsprogrammet	Totalt	22 ± 8	45 ± 10	33 ± 10	100	3 628
Hantverksprogrammet	Totalt	17 ± 11	30 ± 14	53 ± 15	100	1 238
Hotell- och restaurangprogrammet	Totalt	9 ± 4	28 ± 8	63 ± 9	100	3 760
Industriprogrammet	Totalt	12 ± 12	26 ± 14	62 ± 16	100	1 415
Livsmedelsprogrammet	Totalt	6 ± 11	32 ± 31	63 ± 31	100	389
Medieprogrammet	Totalt	47 ± 9	37 ± 9	16 ± 7	100	4 038
Naturbruksprogrammet	Totalt	19 ± 10	35 ± 12	47 ± 13	100	2 215
Naturvetenskapsprogrammet	Totalt	83 ± 3	11 ± 2	6 ± 2	100	18 045
	Kvinnor	86 ± 4	11 ± 4	3 ± 2	100	7 626
	Män	81 ± 4	12 ± 3	7 ± 2	100	10 419
Omvårdnadsprogrammet	Totalt	44 ± 10	30 ± 9	27 ± 9	100	3 316
Samhällsvetenskapsprogrammet	Totalt	63 ± 3	24 ± 3	13 ± 2	100	22 811
	Kvinnor	68 ± 4	22 ± 4	10 ± 3	100	14 156
	Män	55 ± 6	28 ± 5	17 ± 5	100	8 654

1b. Elever i gymnasieskolans avgångsklasser läsåret 2001/02. Planer på att börja läsa på högskolan inom tre år. Fördelning på riksområde och kön. Punktskattningar och 95-procentiga konfidensintervall. Procent

1b. Upper secondary school pupils in the final year 2001/02. Plans to enter university or university college education within three years after graduation. Distribution by provinces and sex. Point estimators and 95 per cent confidence intervals. Per cent

Riksområde		Planer på att börja läsa på högskolan			Totalt procent	Totalt antal
		Ja	Inte bestämt	Nej		
Hela riket	Totalt	50 ± 2	25 ± 2	26 ± 2	100	79 928
	Kvinnor	57 ± 3	25 ± 2	18 ± 2	100	39 734
	Män	42 ± 2	24 ± 3	33 ± 3	100	40 194
Stockholms län	Totalt	55 ± 5	25 ± 5	20 ± 4	100	13 823
	Kvinnor	57 ± 7	26 ± 6	17 ± 5	100	6 891
	Män	54 ± 7	24 ± 7	22 ± 6	100	6 932
Östra Mellansverige	Totalt	51 ± 5	17 ± 4	32 ± 4	100	13 521
	Kvinnor	60 ± 7	20 ± 6	21 ± 6	100	6 734
	Män	42 ± 6	15 ± 6	43 ± 7	100	6 787
Småland med öarna	Totalt	49 ± 5	26 ± 5	25 ± 5	100	8 228
	Kvinnor	54 ± 7	30 ± 7	17 ± 6	100	4 045
	Män	44 ± 7	22 ± 7	34 ± 8	100	4 183
Sydsverige	Totalt	51 ± 4	26 ± 4	23 ± 4	100	11 729
	Kvinnor	57 ± 5	26 ± 5	17 ± 4	100	5 794
	Män	44 ± 6	26 ± 6	30 ± 6	100	5 935
Västsverige	Totalt	49 ± 5	27 ± 5	25 ± 5	100	15 839
	Kvinnor	59 ± 7	23 ± 6	18 ± 6	100	7 938
	Män	38 ± 6	30 ± 7	32 ± 7	100	7 901
Norra Mellansverige	Totalt	42 ± 4	28 ± 4	30 ± 4	100	8 035
	Kvinnor	48 ± 6	31 ± 6	21 ± 5	100	3 953
	Män	37 ± 5	25 ± 6	38 ± 6	100	4 082
Mellersta Norrland	Totalt	46 ± 5	24 ± 5	30 ± 5	100	3 810
	Kvinnor	56 ± 7	24 ± 6	20 ± 6	100	1 891
	Män	37 ± 6	24 ± 7	39 ± 8	100	1 919
Övre Norrland	Totalt	45 ± 5	27 ± 5	28 ± 5	100	4 942
	Kvinnor	61 ± 7	22 ± 6	18 ± 6	100	2 486
	Män	30 ± 7	31 ± 8	39 ± 8	100	2 456

Riksområden:

Stockholms län: Stockholms län

Östra Mellansverige: Uppsala län, Södermanlands län, Östergötlands län, Örebro län och Västmanlands län

Småland med öarna: Jönköpings län, Kronobergs län, Kalmar län och Gotlands län

Sydsverige: Blekinge län och Skåne län

Västsverige: Hallands län och Västra Götalands län

Norra Mellansverige: Värmlands län, Dalarnas län och Gävleborgs län

Mellersta Norrland: Västernorrlands län och Jämtlands län

Övre Norrland: Västerbottens län och Norrbottens län

2. Elever i gymnasieskolans avgångsklasser läsåret 2001/02 som inte planerar att läsa på högskolan. Anledningar till att inte läsa på högskolan. Fördelning på program och kön. Punktskattningar och 95-procentiga konfidensintervall. Procent

2. Upper secondary school pupils in the final year 2001/02. Reasons for not continuing to a university or university college education. Distribution by programmes and sex. Point estimators and 95 per cent confidence intervals. Per cent

Program		Varför är du inte intresserad av att läsa på högskolan?							Totalt procent	Totalt antal
		Har tillräckligt med utbildning	Har inte råd att studera vidare	Tror att betygen inte räcker till	Skoltrött	Ska gå t.ex. folkhögskola	Ska gå polis-/krigs-högskola	Annan orsak		
Samtliga program	Totalt	17 ± 3	1 ± 1	3 ± 1	46 ± 4	13 ± 3	6 ± 2	12 ± 3	100	20 678
	Kvinnor	8 ± 4	1 ± 1	5 ± 3	47 ± 6	22 ± 5	7 ± 3	8 ± 3	100	7 264
	Män	21 ± 5	2 ± 1	2 ± 1	45 ± 5	9 ± 3	6 ± 2	14 ± 4	100	13 414
Yrkesförberedande program	Totalt	20 ± 4	1 ± 1	3 ± 2	46 ± 5	12 ± 3	3 ± 2	13 ± 3	100	16 811
	Kvinnor	11 ± 5	1 ± 1	5 ± 3	50 ± 7	22 ± 6	2 ± 2	8 ± 4	100	5 593
	Män	25 ± 5	1 ± 1	2 ± 2	45 ± 6	6 ± 3	3 ± 2	16 ± 4	100	11 218
Naturvetenskapsprogrammet	Totalt	1 ± 2	0 ± 0	2 ± 3	47 ± 16	19 ± 12	23 ± 13	8 ± 7	100	987
	Kvinnor	0 ± 0	0 ± 0	0 ± 0	62 ± 33	16 ± 21	16 ± 28	6 ± 12	100	260
	Män	2 ± 3	0 ± 0	3 ± 4	41 ± 17	21 ± 15	26 ± 14	8 ± 8	100	726
Samhällsvetenskapsprogrammet	Totalt	0 ± 0	2 ± 3	3 ± 4	43 ± 10	21 ± 8	21 ± 8	9 ± 5	100	2 880
	Kvinnor	0 ± 0	1 ± 2	6 ± 8	35 ± 14	23 ± 12	24 ± 13	10 ± 8	100	1 410
	Män	0 ± 0	4 ± 6	1 ± 1	50 ± 15	19 ± 12	18 ± 10	7 ± 7	100	1 470

3. Elever i gymnasieskolans avgångsklasser läsåret 2001/02 som planerar att läsa på högskolan. Uppläggnings av högskolestudierna. Fördelning på program och kön. Punktskattningar och 95-procentiga konfidensintervall. Procent

3. Upper secondary school pupils in the final year 2001/02 planning to enter higher education. Curriculum of the university or university college education. Distribution by programmes and sex. Point estimators and 95 per cent confidence intervals. Per cent

Program		Uppläggnings av studierna					Totalt procent	Totalt antal	
		Ett Fast program	Kombinera kurser till en examen	Enbart vissa kurser	Tekn./naturvetenskapl. basår	Vet ej			Ej svar
Samtliga program	Totalt	56 ± 3	17 ± 2	3 ± 1	6 ± 1	17 ± 2	0 ± 0	100	39 606
	Kvinnor	61 ± 3	17 ± 3	3 ± 1	3 ± 1	16 ± 3	1 ± 0	100	22 590
	Män	48 ± 4	16 ± 3	4 ± 2	12 ± 3	20 ± 3	0 ± 1	100	17 016
Yrkesförberedande program	Totalt	58 ± 6	19 ± 5	7 ± 3	6 ± 3	11 ± 3	0 ± 0	100	10 220
	Kvinnor	65 ± 6	19 ± 6	6 ± 3	1 ± 1	9 ± 4	0 ± 0	100	6 432
	Män	47 ± 10	18 ± 8	9 ± 5	13 ± 7	14 ± 7	0 ± 0	100	3 788
Naturvetenskapsprogrammet	Totalt	55 ± 4	12 ± 3	1 ± 1	11 ± 3	21 ± 4	0 ± 1	100	14 999
	Kvinnor	63 ± 6	11 ± 4	1 ± 1	5 ± 3	19 ± 5	0 ± 0	100	6 553
	Män	48 ± 6	12 ± 4	1 ± 2	16 ± 4	22 ± 5	1 ± 1	100	8 446
Samhällsvetenskapsprogrammet	Totalt	55 ± 4	21 ± 4	3 ± 1	2 ± 1	19 ± 4	1 ± 1	100	14 387
	Kvinnor	58 ± 5	21 ± 4	2 ± 2	2 ± 2	17 ± 4	1 ± 1	100	9 605
	Män	49 ± 8	22 ± 6	5 ± 3	3 ± 3	22 ± 7	0 ± 0	100	4 782

4. Elever i gymnasieskolans avgångsklasser läsåret 2001/02 som planerar att läsa på högskolan. Avsedd längd på högskolestudierna. Fördelning på program och kön. Punktskattningar med 95-procentiga konfidensintervall. Procent

4. Upper secondary school pupils in the final year 2001/02 planning to enter higher education. Designed length of the university or university college education. Distribution by programmes and sex. Point estimators and 95 per cent confidence intervals. Per cent

Program		Avsedd längd på studierna					Totalt procent	Totalt antal
		Mindre än 3 år	3-4 år	Mer än 4 år	Vet ej	Ej svar		
Samtliga program	Totalt	8 ± 2	52 ± 3	23 ± 2	16 ± 2	0 ± 0	100	39 606
	Kvinnor	9 ± 2	53 ± 4	21 ± 3	17 ± 3	0 ± 0	100	22 590
	Män	7 ± 2	51 ± 4	26 ± 4	16 ± 3	0 ± 0	100	17 016
Yrkesförberedande program	Totalt	18 ± 4	61 ± 6	9 ± 4	12 ± 3	0 ± 1	100	10 220
	Kvinnor	16 ± 5	60 ± 7	8 ± 4	15 ± 5	1 ± 1	100	6 432
	Män	20 ± 8	63 ± 10	11 ± 7	6 ± 4	0 ± 0	100	3 788
Naturvetenskapsprogrammet	Totalt	3 ± 2	45 ± 4	36 ± 4	16 ± 3	0 ± 0	100	14 999
	Kvinnor	3 ± 2	41 ± 6	40 ± 6	16 ± 5	0 ± 0	100	6 553
	Män	3 ± 2	47 ± 6	33 ± 6	16 ± 4	0 ± 0	100	8 446
Samhällsvetenskapsprogrammet	Totalt	7 ± 2	54 ± 4	20 ± 4	20 ± 4	0 ± 0	100	14 387
	Kvinnor	8 ± 3	57 ± 5	18 ± 4	19 ± 4	0 ± 0	100	9 605
	Män	5 ± 3	49 ± 8	24 ± 7	23 ± 7	0 ± 0	100	4 782

5. Elever i gymnasieskolans avgångsklasser läsåret 2001/02 som planerar att läsa på högskolan. Rätt högskola eller önskad utbildning. Fördelning på program och kön. Punktskattningar med 95-procentiga konfidensintervall. Procent

5. Upper secondary school pupils in the final year 2001/02 planning to enter higher education. The right college or the preferred education. Distribution by programmes and sex. Point estimators and 95 per cent confidence intervals. Per cent

Program		Vad är viktigast när du ska söka en högskoleutbildning?				Totalt procent	Totalt antal
		Att få komma In på en viss högskola	Att få gå en viss utbildning	Kan inte avgöra	Ej svar		
Samtliga program	Totalt	14 ± 2	74 ± 2	12 ± 2	0 ± 0	100	39 606
	Kvinnor	12 ± 2	78 ± 3	10 ± 2	0 ± 0	100	22 590
	Män	17 ± 3	70 ± 4	13 ± 3	0 ± 0	100	17 016
Yrkesförberedande program	Totalt	13 ± 4	78 ± 4	8 ± 3	0 ± 0	100	10 220
	Kvinnor	10 ± 4	82 ± 5	8 ± 3	0 ± 1	100	6 432
	Män	18 ± 8	73 ± 9	9 ± 5	0 ± 0	100	3 788
Naturvetenskapsprogrammet	Totalt	15 ± 3	71 ± 4	15 ± 3	0 ± 0	100	14 999
	Kvinnor	11 ± 4	76 ± 6	13 ± 4	0 ± 0	100	6 553
	Män	18 ± 5	66 ± 6	16 ± 5	0 ± 0	100	8 446
Samhällsvetenskapsprogrammet	Totalt	14 ± 3	75 ± 4	11 ± 3	0 ± 0	100	14 387
	Kvinnor	13 ± 4	77 ± 5	10 ± 3	0 ± 0	100	9 605
	Män	15 ± 6	73 ± 7	12 ± 5	0 ± 0	100	4 782

6a. Elever på yrkesförberedande program i gymnasieskolans avgångsklasser läsåren 1994/95–2001/02 som planerade att läsa på högskolan. Ämnesområde för högskolestudier. Fördelning på läsår och kön. Punktskattningar. Procent

6a. Upper secondary school pupils taking vocational programmes in the final year 1994/95–2001/02 planning to enter higher education. Main field of education of higher education. Distribution by school year and sex. Point estimators. Per cent

Ämnesområde		Läsår							
		94/95	95/96	96/97	97/98	98/99	99/00	00/01	01/02
Språk	Totalt	1	1	2	3	3	2	3	1
	Kvinnor	1	1	2	2	5	2	5	2
	Män	0	1	1	3	1	1	1	1
Humaniora/teologi	Totalt	0	1	1	2	5	3	4	3
	Kvinnor	0	1	1	2	7	4	4	4
	Män	0	0	2	3	3	2	2	1
Information/kommunikation	Totalt	2	5	8	6	7	9	9	9
	Kvinnor	3	5	8	7	8	7	10	9
	Män	1	7	8	5	4	12	8	9
Samhällsvetenskap	Totalt	14	9	10	4	3	6	8	6
	Kvinnor	17	11	11	4	2	3	8	8
	Män	8	6	9	4	5	11	8	4
Ekonomi	Totalt	5	5	4	4	6	5	3	5
	Kvinnor	4	4	4	5	4	2	3	3
	Män	5	7	5	3	9	9	1	9
Juridik	Totalt	2	1	2	2	2	2	2	1
	Kvinnor	1	1	2	2	3	1	1	1
	Män	3	2	0	1	1	3	4	1
Medicin/veterinärmedicin/odontologi	Totalt	4	4	5	4	3	5	8	6
	Kvinnor	5	5	7	5	4	8	12	9
	Män	1	1	1	3	2	0	1	1
Undervisning	Totalt	12	14	16	19	11	13	10	10
	Kvinnor	17	18	21	22	14	16	11	13
	Män	4	6	8	12	5	9	10	4
Teknik	Totalt	13	11	10	12	17	10	9	15
	Kvinnor	2	0	1	3	2	3	1	1
	Män	34	32	26	32	40	22	24	40
Naturvetenskap	Totalt	5	2	3	3	4	5	4	4
	Kvinnor	2	1	2	2	4	3	4	4
	Män	11	3	5	4	4	8	3	4
Vård/omsorg	Totalt	30	16	11	15	14	11	10	10
	Kvinnor	36	21	16	21	21	17	15	14
	Män	19	6	2	3	2	1	1	1
Konstnärligt/praktiskt estetiskt	Totalt	6	17	18	21	19	23	27	27
	Kvinnor	5	17	14	19	19	27	23	29
	Män	9	18	24	22	18	18	32	24
Kan ej avgöra område	Totalt	6	14	10	5	6	6	4	3
	Kvinnor	7	15	11	6	7	7	3	4
	Män	5	11	9	5	6	4	5	2

6b. Elever på naturvetenskapsprogrammet i gymnasieskolans avgångsklasser läsåren 1994/95–2001/02 som planerade att läsa på högskolan. Ämnesområde för högskolestudier. Fördelning på läsår och kön. Punktskattningar. Procent

6b. Upper secondary school pupils taking Natural Science Programme in the final year 1994/95–2001/02 planning to enter higher education. Main field of education of higher education. Distribution by school year and sex. Point estimators. Per cent

Ämnesområde		Läsår							
		94/95	95/96	96/97	97/98	98/99	99/00	00/01	01/02
Språk	Totalt	1	1	0	1	1	1	1	1
	Kvinnor	1	3	1	3	1	3	2	3
	Män	0	0	0	0	0	0	0	0
Humaniora/teologi	Totalt	2	1	1	3	2	4	3	2
	Kvinnor	3	1	1	3	3	3	3	4
	Män	2	0	1	2	1	4	2	1
Information/kommunikation	Totalt	1	1	2	2	3	4	4	3
	Kvinnor	2	1	2	5	3	3	2	2
	Män	1	0	2	1	3	4	5	3
Samhällsvetenskap	Totalt	4	7	6	3	4	2	2	4
	Kvinnor	4	3	5	4	5	2	5	7
	Män	3	9	7	3	3	2	1	1
Ekonomi	Totalt	4	5	2	3	5	6	9	7
	Kvinnor	2	1	1	4	2	5	11	5
	Män	6	6	2	3	7	6	8	9
Juridik	Totalt	2	2	2	1	2	3	3	3
	Kvinnor	2	2	1	2	2	4	3	4
	Män	2	2	2	1	3	2	3	2
Medicin/veterinärmedicin/odontologi	Totalt	5	9	7	10	9	10	10	11
	Kvinnor	11	18	10	16	20	21	16	21
	Män	2	5	4	5	3	3	5	4
Undervisning	Totalt	4	4	3	2	4	1	3	2
	Kvinnor	3	2	5	3	7	1	5	2
	Män	4	5	1	2	1	1	1	2
Teknik	Totalt	50	38	28	33	36	33	31	25
	Kvinnor	33	21	13	10	12	11	10	9
	Män	58	48	40	48	51	48	46	38
Naturvetenskap	Totalt	23	17	25	34	25	26	23	28
	Kvinnor	30	22	22	36	28	31	26	29
	Män	19	14	26	32	23	23	20	27
Vård/omsorg	Totalt	1	1	4	1	2	2	2	3
	Kvinnor	3	2	8	2	3	5	4	2
	Män	0	0	2	0	0	1	0	3
Konstnärligt/praktiskt estetiskt	Totalt	1	5	3	3	3	4	4	5
	Kvinnor	1	5	4	5	5	7	6	5
	Män	1	4	2	2	2	2	3	4
Kan ej avgöra område	Totalt	3	11	19	4	5	5	7	7
	Kvinnor	4	20	27	6	8	5	8	8
	Män	3	7	13	2	3	5	6	6

**6c. Elever på samhällsvetenskapsprogrammet I gymnasieskolans avgångsklasser
läsåren 1994/95–2001/02 som planerade att läsa på högskolan. Ämnesområde för
högskolestudier. Fördelning på läsår och kön. Punktskattningar. Procent**

6c. Upper secondary school pupils taking Social Science Programme in the final year
1994/95–2001/02 planning to enter higher education. Main field of education of higher edu-
cation. Distribution by school year and sex. Point estimators. Per cent

Ämnesområde		Läsår							
		94/95	95/96	96/97	97/98	98/99	99/00	00/01	01/02
Språk	Totalt	8	5	6	7	6	6	6	7
	Kvinnor	9	6	8	9	7	8	8	10
	Män	6	2	2	3	3	1	1	1
Humaniora/teologi	Totalt	8	4	3	9	11	7	8	7
	Kvinnor	9	5	3	10	10	8	8	7
	Män	3	1	3	8	12	5	12	7
Information/kommunikation	Totalt	11	8	4	10	8	7	10	9
	Kvinnor	10	8	5	11	7	8	11	8
	Män	13	8	2	8	8	5	8	11
Samhällsvetenskap	Totalt	17	16	17	13	12	13	14	16
	Kvinnor	18	16	17	13	12	13	17	17
	Män	12	17	17	14	13	14	9	14
Ekonomi	Totalt	15	15	21	21	18	24	21	19
	Kvinnor	11	9	15	12	14	19	13	12
	Män	30	32	35	39	26	34	40	32
Juridik	Totalt	11	9	8	8	10	9	6	9
	Kvinnor	12	10	9	9	9	10	6	8
	Män	6	7	6	6	10	9	6	10
Medicin/veterinärmedicin/odontologi	Totalt	1	2	1	1	2	2	1	2
	Kvinnor	0	3	1	1	2	1	1	2
	Män	1	0	1	2	4	3	1	3
Undervisning	Totalt	11	9	9	9	9	8	8	7
	Kvinnor	11	10	10	11	11	9	10	10
	Män	9	7	7	5	6	7	5	1
Teknik	Totalt	2	2	1	4	3	3	2	4
	Kvinnor	1	1	1	2	2	1	1	1
	Män	3	4	1	10	4	8	5	9
Naturvetenskap	Totalt	2	2	1	2	2	2	2	1
	Kvinnor	2	2	1	3	1	1	1	2
	Män	4	1	3	1	2	4	3	0
Vård/omsorg	Totalt	3	2	1	5	5	4	5	4
	Kvinnor	4	3	2	8	6	6	6	5
	Män	1	0	0	0	2	0	2	0
Konstnärligt/praktiskt estetiskt	Totalt	8	6	4	3	6	6	9	10
	Kvinnor	7	6	5	4	7	6	10	12
	Män	8	5	3	2	3	5	7	6
Kan ej avgöra område	Totalt	5	21	23	8	10	9	7	6
	Kvinnor	5	23	24	9	11	10	9	6
	Män	5	17	21	4	7	7	3	7

6d. Elever i gymnasieskolans avgångsklasser (samtliga program) läsåren 1994/95–2001/02 som planerade att läsa på högskolan. Ämnesområde för högskolestudier. Fördelning på läsår och kön. Punktskattningar. Procent

6d. Upper secondary school pupils in the final year 1994/95–2001/02 planning to enter higher education. All programmes. Main field of education of higher education. Distribution by school year and sex. Point estimators. Per cent

Ämnesområde		Läsår							
		94/95	95/96	96/97	97/98	98/99	99/00	00/01	01/02
Språk	Totalt	4	3	3	4	3	3	3	3
	Kvinnor	6	4	5	5	5	5	5	6
	Män	2	1	1	2	1	0	1	1
Humaniora/teologi	Totalt	5	2	2	5	6	5	6	4
	Kvinnor	6	3	2	6	7	6	6	5
	Män	2	1	2	4	4	4	5	3
Information/kommunikation	Totalt	6	5	5	6	5	6	7	7
	Kvinnor	7	5	5	8	7	6	8	7
	Män	4	4	3	3	4	6	6	7
Samhällsvetenskap	Totalt	11	11	11	7	7	7	8	9
	Kvinnor	15	11	13	8	7	7	11	12
	Män	6	10	10	6	6	7	4	5
Ekonomi	Totalt	10	9	10	10	10	12	12	11
	Kvinnor	8	6	8	8	8	11	10	7
	Män	13	13	12	13	12	14	16	16
Juridik	Totalt	6	4	4	4	5	5	4	5
	Kvinnor	8	5	5	5	5	6	4	5
	Män	3	3	3	2	4	4	4	4
Medicin/veterinärmedicin/odontologi	Totalt	3	5	4	5	5	6	6	7
	Kvinnor	4	7	5	6	7	8	8	9
	Män	2	2	2	4	3	2	3	3
Undervisning	Totalt	8	9	9	10	8	7	7	6
	Kvinnor	11	11	12	13	11	9	9	8
	Män	5	6	5	5	3	5	4	2
Teknik	Totalt	21	16	12	16	19	16	15	15
	Kvinnor	8	5	3	4	5	4	3	3
	Män	39	33	25	33	37	32	30	30
Naturvetenskap	Totalt	10	7	9	13	11	12	10	12
	Kvinnor	8	6	6	11	9	10	9	10
	Män	14	8	14	17	14	14	12	14
Vård/omsorg	Totalt	7	5	5	6	6	5	5	5
	Kvinnor	9	8	7	10	10	9	8	7
	Män	3	1	1	1	1	1	1	2
Konstnärligt/praktiskt estetiskt	Totalt	5	8	8	8	8	10	11	12
	Kvinnor	5	9	8	9	10	12	12	15
	Män	4	8	8	7	6	6	10	9
Kan ej avgöra område	Totalt	4	16	18	6	7	7	6	6
	Kvinnor	5	20	21	7	9	8	7	6
	Män	3	10	14	3	5	5	5	5

7. Elever i gymnasieskolans avgångsklasser läsåret 2001/02 som planerar att läsa på högskolan. Anledning till att läsa på högskolan. Fördelning på ämnesområde och kön. Punktskattningar. Procent

7. Upper secondary school pupils in the final year 2001/02 planning to enter higher education. Reasons for continuing to a university or university college education. Distribution by intended field of education and sex. Point estimators. Per cent

Avsett ämnesområde för högskolestudierna	Anledningen till att läsa på högskolan							Totalt procent	Totalt antal
	Krävs för det yrke jag siktas på	Gör mig mer attraktiv på arbets- mark- naden	Ökar möjlig- heten att få arbete utom- lands	Det är svårt att få arbete	Jag vill öka mina kun- skaper i vissa ämnen	Vill göra en akade- misk karriär	Annat		
Totalt	42 ± 3	32 ± 3	5 ± 1	4 ± 1	11 ± 2	3 ± 1	3 ± 1	100	39 606
Kvinnor	46 ± 4	27 ± 3	5 ± 2	3 ± 1	12 ± 2	3 ± 1	3 ± 1	100	22 590
Män	36 ± 4	39 ± 4	4 ± 2	4 ± 2	9 ± 2	2 ± 1	4 ± 2	100	17 016
Språk	25 ± 12	18 ± 10	21 ± 11	12 ± 10	22 ± 13	2 ± 3	0 ± 0	100	1 349
Humaniora och teologi	20 ± 10	32 ± 12	3 ± 4	1 ± 3	26 ± 11	12 ± 8	4 ± 4	100	1 657
Information/kommunikation	41 ± 10	36 ± 9	4 ± 3	6 ± 6	10 ± 6	0 ± 0	3 ± 4	100	2 594
Samhällsvetenskap	39 ± 9	30 ± 8	5 ± 3	6 ± 5	12 ± 6	3 ± 3	5 ± 4	100	3 526
Ekonomi	35 ± 8	48 ± 9	6 ± 4	2 ± 2	5 ± 5	1 ± 2	3 ± 3	100	4 362
Juridik	68 ± 12	24 ± 11	5 ± 6	0 ± 0	0 ± 0	1 ± 3	2 ± 2	100	1 764
Medicin/veterinär/odontologi	74 ± 9	10 ± 6	3 ± 4	3 ± 4	2 ± 2	1 ± 2	7 ± 6	100	2 604
Undervisning	68 ± 10	28 ± 10	0 ± 0	1 ± 1	3 ± 3	1 ± 2	0 ± 0	100	2 210
Teknik	36 ± 7	39 ± 7	4 ± 3	5 ± 3	10 ± 4	0 ± 1	3 ± 2	100	5 805
Naturvetenskap	33 ± 8	33 ± 7	2 ± 2	3 ± 2	12 ± 5	11 ± 5	5 ± 4	100	4 772
Vård/omsorg	64 ± 12	13 ± 8	4 ± 5	1 ± 2	15 ± 9	0 ± 0	0 ± 0	100	1 855
Konstnärligt/praktiskt estetiskt	41 ± 8	27 ± 7	4 ± 3	3 ± 2	19 ± 6	1 ± 2	4 ± 4	100	4 877

8. Elever i gymnasieskolans avgångsklasser läsåret 2001/02 som planerar att läsa på högskolan. Intresse för att genomföra en del av studierna utomlands. Fördelning på ämnesområde och kön. Punktskattningar och 95-procentiga konfidensintervall. Procent

8. Upper secondary school pupils in the final year 2001/02 planning to enter higher education. Interest in pursuing some of the education abroad. Distribution by intended field of education and sex. Point estimators and 95 per cent confidence intervals. Per cent

Avsett ämnesområde för högskolestudier	Intresse för studier utomlands				Totalt procent	Totalt antal
	Ja	Kanske	Nej	Ej svar		
Totalt	53 ± 3	29 ± 3	17 ± 2	0 ± 0	100	39 606
Kvinnor	58 ± 4	25 ± 3	16 ± 3	0 ± 0	100	22 590
Män	46 ± 4	34 ± 4	19 ± 3	1 ± 1	100	17 016
Språk	78 ± 12	11 ± 10	8 ± 9	2 ± 4	100	1 349
Humaniora och teologi	67 ± 12	19 ± 9	14 ± 10	0 ± 0	100	1 657
Information/kommunikation	66 ± 9	26 ± 9	9 ± 5	0 ± 0	100	2 594
Samhällsvetenskap	53 ± 9	33 ± 9	13 ± 6	1 ± 2	100	3 526
Ekonomi	54 ± 9	29 ± 8	18 ± 7	0 ± 0	100	4 362
Juridik	51 ± 12	33 ± 12	17 ± 10	0 ± 0	100	1 764
Medicin/veterinärmedicin/odontologi	51 ± 11	27 ± 10	23 ± 9	0 ± 0	100	2 604
Undervisning	24 ± 10	35 ± 10	40 ± 11	1 ± 2	100	2 210
Teknik	40 ± 7	34 ± 7	25 ± 6	1 ± 1	100	5 805
Naturvetenskap	54 ± 8	30 ± 7	16 ± 5	0 ± 0	100	4 772
Vård/omsorg	41 ± 12	28 ± 11	30 ± 12	1 ± 1	100	1 855
Konstnärligt/praktiskt estetiskt	66 ± 8	25 ± 7	9 ± 5	0 ± 1	100	4 877

9a. Elever i gymnasieskolans avgångsklasser läsåret 2001/02 som planerar att läsa på högskolan. Populäraste universiteten och högskolorna. Fördelning på riksområde. Punktskattningar och 95-procentiga konfidensintervall. Procent

9a. Upper secondary school pupils in the final year 2001/02 planning to enter higher education. Most popular universities and university colleges. Distribution by provinces. Point estimators and 95 per cent confidence intervals. Per cent

Riksområde	Antal studieintresserade	Populäraste universiteten/högskolorna	Andel som vill läsa vid vissa högskolor
Stockholms län	7 653	Stockholms universitet	22 ± 6
		Kungliga tekniska högskolan	16 ± 5
		Lunds universitet	9 ± 4
		Uppsala universitet	8 ± 4
		Handelshögskolan i Stockholm	7 ± 4
Östra Mellansverige	6 848	Uppsala universitet	21 ± 5
		Linköpings universitet	18 ± 6
		Göteborgs universitet	8 ± 4
		Örebro universitet	7 ± 4
		Stockholms universitet	5 ± 3
Småland med öarna	4 009	Lunds universitet	20 ± 6
		Göteborgs universitet	14 ± 5
		Högskolan i Kalmar	8 ± 4
		Linköpings universitet	7 ± 4
		Växjö universitet	7 ± 4
Sydsverige	5 958	Lunds universitet	42 ± 6
		Malmö högskola	9 ± 3
		Göteborgs universitet	8 ± 3
		Högskolan i Kristianstad	4 ± 2
		Uppsala universitet	3 ± 2
Västsverige	7 724	Göteborgs universitet	36 ± 7
		Chalmers tekniska högskola	12 ± 5
		Uppsala universitet	6 ± 3
		Lunds universitet	4 ± 3
		Högskolan i Halmstad	4 ± 3
Norra Mellansverige	3 403	Uppsala universitet	22 ± 5
		Karlstads universitet	12 ± 5
		Göteborgs universitet	8 ± 4
		Chalmers tekniska högskola	8 ± 4
		Högskolan i Gävle	7 ± 3
Mellersta Norrland	1 768	Mitthögskolan	21 ± 6
		Umeå universitet	15 ± 6
		Uppsala universitet	13 ± 5
		Göteborgs universitet	8 ± 4
		Stockholms universitet	5 ± 3
Övre Norrland	2 242	Umeå universitet	41 ± 8
		Uppsala universitet	17 ± 6
		Luleå tekniska högskola	7 ± 4
		Stockholms universitet	5 ± 4
		Mitthögskolan	4 ± 3

9b. Elever i gymnasieskolans avgångsklasser läsåret 2001/02 som tänker läsa på högskolan. Populäraste universiteten och högskolorna. Fördelning på kön. Punktskattningar och 95-procentiga konfidensintervall. Procent

9b. Upper secondary school pupils in the final year 2001/02 planning to enter higher education. Most popular universities and university colleges. Distribution by sex. Point estimators and 95 per cent confidence intervals. Per cent

Kön	Antal studieintresserade	Populäraste universiteten/högskolorna	Andel som vill läsa vid vissa högskolor		
Totalt	39 606	Göteborgs universitet	12	±	2
		Lunds universitet	12	±	2
		Uppsala universitet	10	±	2
		Stockholms universitet	7	±	1
		Linköpings universitet	5	±	1
		Chalmers tekniska universitet	5	±	1
		Kungliga tekniska högskolan	5	±	1
		Umeå universitet	4	±	1
		Handelshögskolan i Stockholm	3	±	1
		Örebro universitet	2	±	1
Kvinnor	22 590	Göteborgs universitet	15	±	3
		Uppsala universitet	13	±	2
		Lunds universitet	11	±	2
		Stockholms universitet	8	±	2
		Umeå universitet	4	±	1
		Linköpings universitet	4	±	2
		Chalmers tekniska högskola	2	±	1
		Örebro universitet	2	±	1
		Konstfack	2	±	1
		Sveriges lantbrukaruniversitet	2	±	1
Män	17 016	Lunds universitet	12	±	2
		Kungliga tekniska högskolan	9	±	3
		Göteborgs universitet	9	±	2
		Chalmers tekniska universitet	8	±	2
		Uppsala universitet	7	±	2
		Linköpings universitet	7	±	2
		Stockholms universitet	6	±	2
		Handelshögskolan i Stockholm	5	±	2
		Umeå universitet	3	±	1
		Högskolan i Kalmar	2	±	1

10. Elever i gymnasieskolans avgångsklasser läsåret 2001/02 som planera att läsa på högskolan. Orsaker till att vilja läsa på ett visst universitet eller en viss högskola. Fördelning på de populäraste universiteten och högskolorna samt kön. Punktskattningar och 95-procentiga konfidensintervall. Procent

10. Upper secondary school pupils in the final year 2001/02 planning to enter higher education. Reasons to choose a certain university and university college. Distribution by most popular universities and university colleges and sex. Point estimators and 95 per cent confidence intervals. Per cent

Universitet/högskola	Anledning till val av högskola								Totalt procent	Totalt antal
	Ligger nära min bostad	Brett utbildningsutbud	Utbildningen finns endast där	Jag tror utbildningen är bra där	Trevligt studentliv	Trevlig stad	Annat	Ej svar		
Totalt	24 ± 2	5 ± 1	7 ± 1	29 ± 3	11 ± 2	12 ± 2	7 ± 1	6 ± 1	100	39 606
Kvinnor	21 ± 3	5 ± 2	8 ± 2	27 ± 3	10 ± 2	14 ± 2	7 ± 2	7 ± 2	100	22 590
Män	28 ± 4	5 ± 2	6 ± 2	31 ± 4	11 ± 3	8 ± 2	7 ± 2	5 ± 2	100	17 016
Göteborgs universitet	25 ± 7	4 ± 2	3 ± 3	21 ± 7	8 ± 4	32 ± 7	4 ± 3	3 ± 3	100	4 893
Lunds universitet	23 ± 6	7 ± 3	2 ± 2	22 ± 6	34 ± 7	8 ± 4	2 ± 2	2 ± 3	100	4 649
Uppsala universitet	11 ± 3	8 ± 4	7 ± 4	33 ± 8	28 ± 7	9 ± 4	3 ± 2	1 ± 1	100	4 125
Stockholms universitet	39 ± 11	10 ± 7	5 ± 5	22 ± 9	2 ± 2	18 ± 7	3 ± 3	2 ± 2	100	2 720
Linköpings universitet	40 ± 13	7 ± 7	5 ± 5	23 ± 11	9 ± 6	8 ± 7	4 ± 3	4 ± 5	100	2 090
Chalmers	14 ± 8	9 ± 8	4 ± 5	50 ± 13	9 ± 8	9 ± 6	6 ± 6	0 ± 0	100	1 864
KTH	23 ± 12	6 ± 6	3 ± 3	48 ± 14	6 ± 7	6 ± 6	8 ± 9	0 ± 0	100	1 860
Umeå universitet	31 ± 9	5 ± 4	5 ± 5	21 ± 9	8 ± 5	20 ± 10	8 ± 5	3 ± 4	100	1 486
Handelshögskolan	8 ± 12	0 ± 0	2 ± 4	81 ± 14	0 ± 0	2 ± 3	5 ± 6	2 ± 3	100	1 025
Örebro universitet	56 ± 20	0 ± 0	1 ± 2	16 ± 12	2 ± 3	14 ± 15	10 ± 12	1 ± 2	100	795

11. Övergångsfrekvens till högskolan inom 1–10 år från gymnasieskolans linjer/program 1988/89–1999/00. Fördelning på kön. Procent

11. Rate of transition to higher education within 1–10 years among pupils who left a program of upper secondary school 1988/89–1999/00. Distribution by sex. Per cent.

Avgångsår	1 år	2 år	3 år	4 år	5 år	6 år	7 år	8 år	9 år	10 år
Båda könen										
88/89	11	18	24	28	31	33	35	36	38	39
89/90	12	22	28	32	35	37	39	41	42	43
90/91	16	26	32	36	39	41	43	44	46	47
91/92	17	28	34	37	40	42	44	45	47	.
92/93	18	29	35	39	42	44	45	47	.	.
93/94	18	30	37	41	44	46	48	.	.	.
94/95 ¹	22	37	45	50	53	55
95/96	17	30	37	41	44
96/97 ²	16	30	38	43
97/98	17	31	40
98/99	17	33
99/00	17
Kvinnor										
88/89	12	22	28	32	34	37	39	40	42	43
89/90	14	25	31	35	38	41	43	45	46	48
90/91	18	29	35	39	42	45	47	48	50	51
91/92	19	32	38	42	45	47	48	50	52	.
92/93	20	33	39	43	46	48	50	52	.	.
93/94	21	36	42	46	49	52	54	.	.	.
94/95 ¹	25	41	48	52	56	58
95/96	22	35	42	47	50
96/97 ²	21	35	43	48
97/98	20	35	45
98/99	21	37
99/00	19
Män										
88/89	10	15	21	25	27	30	31	33	34	35
89/90	11	20	26	29	32	34	36	37	38	39
90/91	14	23	29	32	35	37	39	40	41	42
91/92	16	24	30	33	36	38	39	41	42	.
92/93	15	25	31	35	38	39	41	42	.	.
93/94	14	26	32	36	39	40	42	.	.	.
94/95 ¹	19	34	42	47	49	51
95/96	12	25	32	36	39
96/97 ²	11	25	34	38
97/98	13	26	35
98/99	14	28
99/00	14

¹ Den höga totala övergångsfrekvensen för avgångna 1994/95 beror på en onormalt stor andel avgångna från 3-åriga studieförberedande linjer/program detta år. Totalsiffran är en överskatning jämfört med en normal avgångskull.

² Övergångsfrekvensen för avgångskullen 1996/97 är inte direkt jämförbar med tidigare år p.g.a. den 3-åriga kursutformade gymnasieskolan med slutbetyg (bokstavs-betyg). Den redovisade nedgången i direktövergången skulle troligen vara ännu större om beräkningen gjorts på gamla basens avgångna.

12a. Övergångsfrekvens till högskolan inom tre år för avgångna från gymnasieskolans linjer/program 1988/89–1997/98. Andel i procent av antalet avgångna på respektive linjer/program och avgångsår. Båda könen

12a. Rate of transition to higher education within three years among students who left a program of upper secondary school 1988/89–1997/98. Both sexes

Linje/program i gymnasieskolan ¹	Avgångsår									
	88/89	89/90	90/91	91/92	92/93	93/94	94/95 ²	95/96	96/97	97/98
Samtliga linjer/program	24,4	28,4	32,0	33,6	35,2	37,1	45,0	37,0	38,2	39,6
3-åriga studieförberedande linjer/program	46,2	50,7	56,3	60,1	61,7	63,0	61,9	61,5	64,5	64,8
Humanistisk	46,1	47,8	50,6	55,6	55,2	56,2	54,4	51,5	.	.
International Baccalaureate	47,6	50,0	64,2	56,8	63,2
Samhällsvetenskaplig	53,2	54,8	57,5	62,5	62,3	60,2	56,5	60,6	..	.
Ekonomisk	27,7	31,0	36,8	41,5	44,2	44,4	42,3	39,7	..	.
Naturvetenskaplig	75,2	78,9	82,6	85,1	86,7	86,8	86,7	85,7	..	.
Teknisk, åk 3 ³	71,0	76,7	78,9	78,2	71,7	72,7	71,3	67,4	..	.
Teknisk, åk 4	30,5	34,9	44,8	42,9	50,6	84,1
NV-pgm, gren naturvetenskap	86,9	83,5	84,4	82,1
gren teknik	80,1	73,1	75,9	75,8
gren lokal	81,0	87,0	73,9	74,5
S-pgm, gren humanistisk	65,5	61,6	64,9	65,1
gren samhällsvet.	60,6	52,8	55,7	56,2
gren ekonomisk	51,5	44,8	45,4	45,1
gren lokal	68,1	61,5	55,7	54,0
2-åriga teoretiska linjer	17,8	20,3	22,1	22,6	19,2	16,2	11,8	7,3	..	.
Ekonomisk	7,0	7,9	8,9	14,0	.	0,0	0,0
Estetisk-praktisk	20,4	20,6	17,9	27,0	26,4	17,4	12,8	.	.	.
Musik	38,3	36,0	37,9	39,4	33,2	32,3	39,3	.	.	.
Social	19,4	20,6	21,5	20,7	17,2	14,5	10,7	7,3	.	.
Teknisk	10,7	6,5	11,2	8,8	12,5	17,4
2-åriga yrkesförberedande linjer	6,3	6,1	7,0	7,5	6,9	5,6	4,2	0,7	.	.
Bygg- o anläggningsteknisk	0,1	0,3	0,3	0,7	0,9	0,5	1,1	.	.	.
Beklädnadsteknisk	4,4	4,7	3,6	3,8	5,8	3,2	4,3	.	.	.
Distribution o kontor	1,7	1,2	2,0	3,0	2,7	1,1
Drift- o underhållsteknisk	29,5	29,8	31,0	30,3	26,4	22,8	20,1	.	.	.
El- teleteknisk	1,9	1,9	3,1	3,9	4,1	4,8	4,8	.	.	.
Fordonsteknisk	0,8	1,1	0,6	0,3	0,3	0,3	0,4	0,0	.	.
Handel o kontor	2,4	2,5	2,6	3,8	4,1	3,7	2,3	.	.	.
Jordbruks	1,2	1,4	0,4	1,6	0,4
Konsumtions	10,4	12,3	13,1	12,0	8,1	6,7	4,7	2,4	.	.
Livsmedelsteknisk	1,0	1,4	1,4	2,1	1,3	1,3	1,2	0,0	.	.
Processteknisk	2,7	3,7	5,9	3,9	3,8	3,3
Skogsbruks	3,2	3,3	1,7	4,8	1,9	0,0
Social service	6,3	6,0	6,5	5,8	5,7	3,9	2,0	0,0	.	.
Trädgårds	0,3	2,4	4,0	2,4	2,0
Träteknisk	0,3	0,8	1,0	1,6	1,5	1,3	1,7	.	.	.
Verkstadsteknisk	0,5	0,6	0,9	0,6	0,3	0,2	0,0
Vård	18,2	17,1	19,4	20,2	18,8	17,7	12,6	.	.	.

12 a. (forts.)

Linje/program i gymnasieskolan ¹	Avgångsår									
	88/89	89/90	90/91	91/92	92/93	93/94	94/95 ²	95/96	96/97	97/98
3-åriga yrkesförberedande linjer/program	.	8,8	10,6	11,4	10,6	12,0	13,2	12,0	12,6	13,1
Bygg, plåt o ventilation	.	.	.	0,0	4,5	2,3	0,0	.	.	.
Bygg- o anläggningsteknisk	.	.	1,9	2,4	2,8	5,3	4,2
El- teleteknisk	.	11,6	9,9	10,5	9,1	14,5	17,0	..	8,3	.
Fordons- o transportteknisk	.	.	1,8	0,6	1,6	1,0	0,5	0,0	.	.
Frisör	0,0	.	.	.
Grafisk	15,9	18,4
Handels	.	.	14,6	9,1	10,5	10,3	10,7
Hantverksteknisk	12,0	4,3	5,3	0,0	.	.	.
Industriell teknisk	.	7,9	4,6	6,4	4,7	3,8	1,4	2,4	.	.
Livsmedelsteknisk	.	.	.	2,3	2,3	1,1	0,6	.	.	.
Måleriteknisk	.	.	.	0,0	2,6	6,0	3,7	0,0	.	.
Naturbruks	.	.	6,5	3,8	5,7	7,5	4,2	5,5	.	.
Omvårdnads	.	15,2	20,7	23,3	21,9	24,2	19,1	11,6	..	.
Produktionsteknisk	.	.	.	7,5	3,9	5,0	4,3	.	.	.
Restaurang	.	.	.	7,5	5,9	6,2	5,7	.	.	.
Textil- o beklädnadsteknisk	.	.	8,0	13,2	10,3	5,2	8,2	5,6	.	.
Träteknisk	.	.	.	8,4	3,7	3,6	4,5	.	.	.
Vård	.	14,3	15,1	18,2	20,7	18,6	22,4
VVS-teknisk	.	0,0	1,8	4,5	2,2	0,0	3,1	.	.	.
Barn o fritidsprogrammet	18,3	16,4	15,9	16,6
Byggprogrammet	3,7	1,4	0,8	0,9
Elprogrammet	11,2	10,1	10,1	10,6
Energiprogrammet	9,6	13,5	14,5	17,3
Estetiska programmet	31,3	29,8	30,1	30,9
Fordonsprogrammet	0,6	0,8	0,4	1,0
Handels- o adm, programmet	9,5	9,0	10,8	10,2
Hantverksprogrammet	2,3	6,1	4,5	5,4
Hotell o restaurangprogrammet	3,8	4,6	4,2	4,5
Industriprogrammet	2,6	2,7	2,3	3,2
Livsmedelsprogrammet	3,8	1,7	2,6	3,0
Medieprogrammet	27,2	23,6	25,5	23,9
Naturbruksprogrammet	6,3	6,5	6,6	6,1
Omvårdnadsprogrammet	24,8	22,2	22,1	23,2
Specialutformade program	34,3	25,6	31,1	39,4
Individuella program	61,5	1,3	1,1	1,9
Antal avgångna	91 400	88 300	89 900	92 800	95 400	83 000	67 900	84 400	78 000	79 100

¹ Endast linjer/program med minst 10 avgångna elever särredovisas.

² Den höga totala övergångsfrekvensen för avgångna 1994/95 beror på en onormalt stor andel avgångna från 3-åriga studieförberedande linjer/program detta år. Totalsiffran är en överskattning jämfört med en normal avgångskull.

³ I antalet avgångna från teknisk linje åk 3 ingår endast de elever som avslutat (begärt avgångsbetyg) och som inte efter två år återfinns som avgångna från teknisk linje åk 4.

12b. Övergångsfrekvens till högskolan inom tre år för avgångna från gymnasieskolans linjer/program 1988/89–1997/98. Andel i procent av antalet avgångna på respektive linjer/program och avgångsår. Kvinnor

12b. Rate of transition to higher education within three years among students who left a program of upper secondary school 1988/89–1997/98. Women

Linje/program i gymnasieskolan ¹	Avgångsår									
	88/89	89/90	90/91	91/92	92/93	93/94	94/95 ²	95/96	96/97	97/98
Samtliga linjer/program	28,0	31,2	35,3	37,6	39,5	42,4	47,7	42,1	42,7	44,5
3-åriga studieförberedande linjer/program	47,4	50,3	55,9	60,5	62,5	62,4	62,3	64,3	66,1	67,1
Humanistisk	46,0	47,8	50,2	55,3	54,9	55,9	54,0	52,3	.	.
International Baccalaureate	70,0	54,1	65,3	56,5	64,5
Samhällsvetenskaplig	57,3	58,8	61,1	65,4	65,5	63,4	60,4	64,7	..	.
Ekonomisk	28,1	30,4	36,7	42,3	45,0	44,8	45,1	42,5	..	.
Naturvetenskaplig	78,1	80,5	84,8	85,7	87,7	87,7	87,0	87,0	..	.
Teknisk, åk 3 ³	75,1	81,2	80,6	81,9	78,3	77,1	78,9	74,0	..	.
Teknisk, åk 4	35,7	37,4	52,3	55,9	62,6	85,7
NV-pgm, gren naturvetenskap	90,1	87,3	86,1	84,5
gren teknik	88,3	82,5	83,4	84,2
gren lokal	83,3	80,2	78,0
S-pgm, gren humanistisk	65,3	62,0	64,7	65,4
gren samhällsvet.	64,5	58,3	60,0	60,6
gren ekonomisk	54,9	51,3	50,8	51,0
gren lokal	63,8	62,8	60,1	59,6
2-åriga teoretiska linjer	22,7	25,7	26,3	27,2	23,4	20,2	13,7	11,8	..	.
Ekonomisk	7,2	7,7	11,3	10,6
Estetisk-praktisk	21,3	22,5	19,8	28,5	26,5	18,4	12,9	.	.	.
Musik	43,2	41,7	44,9	44,1	41,6	38,9	27,3	.	.	.
Social	25,6	26,7	25,8	25,8	21,6	18,7	13,3	11,8	.	.
Teknisk	7,6
2-åriga yrkesförberedande linjer	10,1	9,6	11,1	11,9	11,1	9,6	7,2	1,3	.	.
Bygg- o anläggningsteknisk	0,0	1,5	0,0	3,8	1,2	7,8	8,3	.	.	.
Beklädnadsteknisk	4,4	4,4	3,7	3,9	5,9	2,9	4,4	.	.	.
Distribution o kontor	2,0	1,2	1,7	2,5	4,3	1,8
Drift- o underhållsteknisk	29,7	27,7	16,0	33,3	38,9	40,0
El- teleteknisk	6,4	4,2	5,5	9,9	11,1	11,8
Fordonsteknisk	0,0	4,5	3,2	0,0	1,5	0,0
Handel o kontor	2,8	2,7	2,5	3,8	3,9	3,6	3,8	.	.	.
Jordbruks	1,8	2,3	0,4	2,9	0,9
Konsumtions	11,0	12,9	14,2	12,6	8,9	7,5	5,5	2,8	.	.
Livsmedelsteknisk	1,4	2,0	1,9	2,3	1,3	0,9	1,8	0,0	.	.
Processteknisk	2,1	9,3	12,5	5,3	0,0
Skogsbruks
Social service	6,5	6,3	6,6	6,2	5,8	4,2	2,2	0,0	.	.
Trädgårds	0,8	4,7	5,3	4,1	4,6
Träteknisk	0,0	2,4	5,6	8,8	5,9	6,3
Verkstadsteknisk	0,8	3,8	2,1	3,1	0,0	0,0
Vård	18,3	17,1	19,6	20,5	19,5	18,4	14,2	.	.	.

12 b. (forts.)

Linje/program i gymnasieskolan ¹	Avgångsår									
	88/89	89/90	90/91	91/92	92/93	93/94	94/95 ²	95/96	96/97	97/98
3-åriga yrkesförberedande linjer/program	.	14,8	18,5	19,1	17,4	18,6	19,0	17,8	18,3	18,6
Bygg, plåt o ventilation
Bygg- o anläggningsteknisk
El- teleteknisk	.	..	10,0	8,3	20,0	13,6
Fordons- o transportteknisk	.	.	0,0	7,7	2,9	0,0	0,0
Frisör	0,0	.	.	.
Grafisk	19,5	28,9
Handels	.	.	14,0	11,2	10,0	11,8	11,6
Hantverksteknisk	14,3	3,1	6,8	0,0	.	.	.
Industriell teknisk	.	10,0	8,7	10,3	9,5	3,2
Livsmedelsteknisk	.	.	.	2,6	4,6	1,1	1,2	.	.	.
Måleriteknisk	9,1	10,0
Naturbruks	.	.	8,0	5,1	8,7	9,7	8,0	7,4	.	.
Omvårdnads	.	16,1	21,4	24,2	22,4	24,7	20,0	12,3	..	.
Produktionsteknisk	.	.	.	17,6
Restaurang	.	.	.	10,7	6,7	7,0	7,0	.	.	.
Textil- o beklädnadsteknisk	.	.	8,5	13,5	10,5	5,3	8,7	5,6	.	.
Träteknisk	8,3
Vård	.	15,0	15,4	18,1	20,3	19,1	23,2
VVS-teknisk
Barn o fritidsprogrammet	19,7	18,8	18,2	18,9
Byggprogrammet	0,0	0,0	2,5
Elprogrammet	20,8	12,5	11,1
Energiprogrammet	7,1	22,2	25,0
Estetiska programmet	33,2	33,1	32,4	33,3
Fordonsprogrammet	2,1	3,5	0,0
Handels- o adm, programmet	10,4	10,1	13,8	12,3
Hantverksprogrammet	2,7	6,5	4,8	5,3
Hotell o restaurangprogrammet	4,0	5,4	4,5	5,2
Industriprogrammet	0,0	5,9	5,1	6,2
Livsmedelsprogrammet	4,7	3,4	2,5	3,0
Medieprogrammet	32,3	27,2	28,9	29,0
Naturbruksprogrammet	10,1	8,7	9,2	8,0
Omvårdnadsprogrammet	25,8	23,6	23,3	23,8
Specialutformade program	39,7	28,8	36,3	44,2
Individuella program	32,3	0,0	1,8	3,7
Antal avgångna	44 300	43 100	44 000	45 700	45 600	39 400	35 300	41 700	39 200	40 200

¹ Endast linjer/program med minst 10 avgångna elever särredovisas.

² Den höga totala övergångsfrekvensen för avgångna 1994/95 beror på en onormalt stor andel avgångna från 3-åriga studieförberedande linjer/program detta år. Totalsiffran är en överskattning jämfört med en normal avgångskull.

³ I antalet avgångna från teknisk linje åk 3 ingår endast de elever som avslutat (begärt avgångsbetyg) och som inte efter två år återfinns som avgångna från teknisk linje åk 4.

12c. Övergångsfrekvens till högskolan inom tre år för avgångna från gymnasieskolans linjer/program 1988/89–1997/98. Andel i procent av antalet avgångna på respektive linjer/program och avgångsår. Män

12c. Rate of transition to higher education within three years among students who left a program of upper secondary school 1988/89–1997/98. Men

Linje/program i gymnasieskolan ¹	Avgångsår									
	88/89	89/90	90/91	91/92	92/93	93/94	94/95 ²	95/96	96/97	97/98
Samtliga linjer/program	21,0	25,7	28,9	29,6	31,2	32,3	42,0	32,0	33,6	34,6
3-åriga studieförberedande linjer/program	45,0	51,2	56,9	59,7	60,9	63,6	61,4	58,6	62,8	62,2
Humanistisk	46,7	47,3	54,2	57,3	57,6	58,9	57,4	45,5	.	.
International Baccalaureate	27,3	44,0	62,5	57,4	60,9
Samhällsvetenskaplig	43,5	45,4	49,1	55,6	54,6	52,7	48,4	53,5	..	.
Ekonomisk	27,2	32,0	37,0	40,6	43,1	43,9	39,5	37,6	..	.
Naturvetenskaplig	72,3	77,2	80,2	84,6	85,7	85,8	86,3	84,4	..	.
Teknisk, åk 3 ³	69,8	75,5	78,5	77,4	70,1	71,8	70,1	66,4	..	.
Teknisk, åk 4	29,3	34,3	42,7	39,8	47,9	83,8
NV-pgm, gren naturvetenskap	83,0	79,9	82,7	79,3
gren teknik	78,6	71,7	74,9	74,4
gren lokal	83,3	..	70,4	71,9
S-pgm, gren humanistisk	68,4	57,0	67,0	62,6
gren samhällsvet.	52,1	43,6	47,9	48,0
gren ekonomisk	48,4	38,9	40,2	39,2
gren lokal	78,8	58,4	46,1	41,8
2-åriga teoretiska linjer	10,4	11,4	14,9	14,7	12,4	11,1	10,0	4,2	..	.
Ekonomisk	6,8	8,2	4,9	17,9	.	0,0	0,0
Estetisk-praktisk	16,9	14,5	10,3	21,7	25,9	14,8	12,5	.	.	.
Musik	31,4	28,6	30,3	33,8	24,3	25,5	47,1	.	.	.
Social	9,5	10,0	13,3	11,8	10,2	9,4	8,1	4,2	.	.
Teknisk	10,9	6,7	11,4	9,3	13,0	17,4
2-åriga yrkesförberedande linjer	3,1	3,2	3,7	3,9	3,7	3,4	2,8	0,0	.	.
Bygg- o anläggningsteknisk	0,1	0,2	0,3	0,6	0,9	0,4	0,9	.	.	.
Beklädnadsteknisk	5,2	11,8	0,0	0,0
Distribution o kontor	1,0	1,3	2,6	4,4	0,0	0,0
Drift- o underhållsteknisk	29,5	29,9	31,4	30,2	26,2	22,5	20,7	.	.	.
El- teleteknisk	1,8	1,8	3,0	3,7	3,9	4,7	4,8	.	.	.
Fordonsteknisk	0,8	1,0	0,6	0,3	0,2	0,3	0,4	0,0	.	.
Handel o kontor	1,5	2,0	2,7	3,7	4,3	3,8	0,0	.	.	.
Jordbruks	0,8	0,8	0,3	0,7	0,0
Konsumtions	4,7	4,3	1,8	5,4	1,1	1,9	0,0
Livsmedelsteknisk	0,5	0,7	0,9	1,8	1,4	1,7	0,8	0,0	.	.
Processteknisk	2,8	2,7	5,4	3,7	4,2	3,7
Skogsbruks	3,2	3,1	1,5	4,6	1,9	0,0
Social service	3,1	1,3	4,8	1,5	5,6
Trädgårds	0,0	0,0	2,5	0,9	0,0
Träteknisk	0,3	0,7	0,9	1,2	1,3	1,1	0,9	.	.	.
Verkstadsteknisk	0,5	0,5	0,8	0,6	0,3	0,2	0,0
Vård	16,1	17,4	17,7	17,8	12,5	10,9	4,6	.	.	.

12c. (forts.)

Linje/program i gymnasieskolan ¹	Avgångsår									
	88/89	89/90	90/91	91/92	92/93	93/94	94/95 ²	95/96	96/97	97/98
3-åriga yrkesförberedande linjer/program	.	6,6	5,3	5,6	5,5	6,2	6,5	6,8	7,3	7,8
Bygg, plåt o ventilation	.	.	.	0,0	4,5	2,3	0,0	.	.	.
Bygg- o anläggningsteknisk	.	.	1,6	2,4	2,8	4,8	4,2
El- teleteknisk	.	9,8	9,9	10,6	8,9	14,5	16,9	..	8,3	.
Fordons- o transportteknisk	.	.	1,9	0,5	1,5	1,0	0,5	0,0	.	.
Frisör
Grafisk	10,7	9,4
Handels	.	.	15,7	4,7	11,6	7,7	9,4
Hantverksteknisk	9,1	7,1	0,0
Industriell teknisk	.	7,7	4,3	6,2	4,5	3,8	1,4	2,4	.	.
Livsmedelsteknisk	.	.	.	1,8	0,0	1,1	0,0	.	.	.
Måleriteknisk	.	.	.	0,0	1,5	5,3	4,2	0,0	.	.
Naturbruks	.	.	5,9	3,3	4,2	5,5	1,6	3,6	.	.
Omvårdnads	.	..	14,7	16,9	18,5	20,1	12,3
Produktionsteknisk	.	.	.	5,8	3,5	4,5	4,4	.	.	.
Restaurang	.	.	.	2,0	4,7	5,3	3,8	.	.	.
Textil- o beklädnadsteknisk	0,0
Träteknisk	.	.	.	9,1	3,2	3,0	4,8	.	.	.
Vård	.	..	10,0	19,0	33,3	11,1	9,5
VVS-teknisk	.	0,0	1,8	4,5	2,2	0,0	3,1	.	.	.
Barn o fritidsprogrammet	10,0	7,4	7,1	7,9
Byggprogrammet	3,1	1,4	0,8	0,8
Elprogrammet	11,3	9,9	10,1	10,6
Energiprogrammet	9,6	13,6	14,2	17,1
Estetiska programmet	26,1	23,1	25,3	25,7
Fordonsprogrammet	0,6	0,7	0,4	1,0
Handels- o adm, programmet	8,4	7,6	7,2	7,6
Hantverksprogrammet	0,0	3,7	2,8	6,1
Hotell o restaurangprogrammet	3,5	3,6	3,7	3,4
Industriprogrammet	2,6	2,5	2,1	3,0
Livsmedelsprogrammet	3,2	0,4	2,6	2,9
Medieprogrammet	16,7	18,3	20,1	16,9
Naturbruksprogrammet	2,9	4,5	4,3	4,2
Omvårdnadsprogrammet	17,4	12,7	13,8	18,6
Specialutformade program	22,6	21,3	25,9	35,0
Individuella program	71,4	2,0	0,6	0,9
Antal avgångna	47 100	45 200	46 000	47 200	49 800	43 600	32 600	42 700	38 800	38 900

¹ Endast linjer/program med minst 10 avgångna elever särredovisas.

² Den höga totala övergångsfrekvensen för avgångna 1994/95 beror på en onormalt stor andel avgångna från 3-åriga studieförberedande linjer/program detta år. Totalsiffran är en överskattning jämfört med en normal avgångskull.

³ I antalet avgångna från teknisk linje åk 3 ingår endast de elever som avslutat (begärt avgångsbetyg) och som inte efter två år återfinns som avgångna från teknisk linje åk 4

Fakta om statistiken

Statistiska centralbyrån har genomfört undersökningar om gymnasieungdomars studieintresse sedan läsåret 1992/93. Undersökningen är en postenkät till ett urval av elever i gymnasieskolans avgångsklasser. Syftet med undersökningen är att belysa hur stort intresset för att börja läsa på högskolan är bland gymnasieelever och hur intresset för högre studier förändras över tiden. I denna rapport redovisas resultaten från den senaste undersökningen, som genomfördes under höstterminen, läsåret 2001/02.

Rapporten innehåller även ett avsnitt med registerstatistik som behandlar övergången från gymnasieskola till högskola under den senaste 10-års perioden.

Detta omfattar statistiken

Objekt i urvalsundersökningen är individer (elever). Målpopulationen är de elever som går sista året på gymnasieskolans nationella program läsåret 2001/02. Rampopulationen är de elever som gick i årskurs två läsåret 2000/01.

Det vanligaste statistiska måttet är andel i procent.

Statistiken redovisas på kön och program. De flesta variablerna redovisas endast för natur- och samhällsvetenskapsprogrammet. Ett par variabler, intresse för högre studier samt universitet/högskola, redovisas även på riksområde.

Referenstid är läsåret 2001/02 för både målobjekt och variabler.

Definitioner och förklaringar

Variablerna i statistiken är dels hämtade från Skolverkets elevregister och dels via frågor i postenkät. Några av dem är:

Kön: Registervariabel, uppgift från personnummer.

Riksområde: Registervariabel. Följer rikets indelningar.

Gymnasieprogram: Registervariabel. Översatt från studievägskod.

Intresse för högre studier: Undersökningsspersonen svarar utifrån tre fasta svarsalternativ (ja, nej, har inte bestämt) om hon/han planerar att börja läsa på högskola inom de närmaste tre åren.

Ämnesområde: Undersökningsspersonen svarar inom vilket ämnesområde de huvudsakligen vill studera. Indelningen följer i stort sett de områden som finns i SCB:s högskolestatistik.

Universitet/högskola: Undersökningsspersonen svarar vid vilken högskola de helst vill studera vid. Helt jämförbar med SCB:s högskolestatistik

Avgångna från gymnasieskolans linjer/program: Elever som har lägst betyget Godkänd på kurser som omfattar minst 90 procent av de gymnasiepoäng som krävs för ett fullständigt program.

Så görs statistiken

Gymnasieungdomars studieintresse är en urvalsundersökning som genomförs en gång per år. Urvalsstorleken i 2001 års undersökning var 4 740.

Statistiken samlas in under oktober–november via postenkäter till elever i gymnasieskolans avgångsklasser. Ingen uppgiftsplikt föreligger.

Statistikens tillförlitlighet

Urvalet stratifieras för att minska urvalsfelet och för att uppnå bättre precision i skattningarna.

Mål- och rampopulation överensstämmer inte helt. Täckningsfelet korrigeras till viss del med hjälp av svar från övertäckningsobjekt.

Bortfallet kan ha en snedvridande effekt på skattningarna p.g.a. olika svarsbete-
ende i olika grupper. Det stratifierade urvalet minskar den snedvridande effek-
ten, men bara med avseende på de variabler som används för stratifieringen.

Objektsbortfallet i undersökningen var 29%.

Konfidensintervall, 95-procentig, för alla skattningar.

Bra att veta

Statistikanvändare kan få specialbearbetningar gjorda. Det går också att, efter speciell prövning, få tillgång till en avidentifierad version av primärmaterial. Prövningen tar mindre än en vecka.

Resultaten från de tidigare undersökningarna finns i Statistiska meddelanden, serie U 36 eller UF 36. UF 36 SM 0101 finns på SCB:s webbplats.

Annan statistik

Registerstatistik om övergången från gymnasieskola till högskola redovisas i Bakgrundsmaterial om universitet och högskolor, "Övergång gymnasieskola – högskola". Statistiken finns på SCB:s webbplats.

Mer information om statistiken och dess kvalitet ges i en särskild Beskrivning av statistiken på SCB:s webbplats, www.scb.se.

In English

Summary

Unchanged interest in higher education

50 per cent of pupils that left upper secondary school during the 2001/02 school year plan to begin studies at universities or university colleges within the next three years. This figure is the same as the previous school year, and marks the lowest level for the last eight years. Interest in higher education was highest during the 1997/98 school year, when 58 per cent planned to begin post secondary studies.

Interest in higher education has decreased among both sexes. In 1997/98, 65 per cent of women planned to begin studies at universities or university colleges. The share decreased to 57 per cent during the 2001/02 school year. The corresponding share among men decreased from 51 per cent to 42 per cent.

In the Natural Science Programme, the share that plans to begin studies at universities or university colleges decreased from 88 per cent in the 1997/98 school year to 83 per cent in the 2001/02 school year. Interest in university studies did, however, increase by two percentage points during the last year.

Among students in the Social Science Programme, the share that plans to begin studies at universities or university colleges decreased from 73 per cent in the 1997/98 school year to 63 per cent in the 2001/02 school year. During the last school year the decrease was only one percentage point, though.

The share of students in vocational programmes that plans to pursue higher education fell from 35 per cent in the 1997/98 school year to 26 per cent in 2001/02. Interest in further studies increased, however, by one percentage point during the last year.

Göteborg University most popular

Göteborg University is the most popular choice (by a small margin) among students in the final year of upper secondary school, with Lund University in second place. Approximately twelve per cent of students want to study at each university. Uppsala University comes next with ten per cent of students, then Stockholm University with seven per cent, then Linköping University with five per cent.

Decreased interest in teachers' training

Only six per cent of the pupils leaving upper secondary school in 2001/02 who plan to pursue higher education intend to partake in teachers' training. This is almost a 50 per cent decrease in interest compared to the 1997/98 school year. The largest share of the decrease is due to reduced interest in teachers' training among pupils in vocational programmes.

Share that start higher education immediately is unchanged

Data from upper secondary school registers together with university and university college registers show that the share that transition from upper secondary school to post secondary studies within a year is basically unchanged compared with the previous year. This rate was 17 per cent for students who left upper secondary school in 1999/00. This is a decrease of one percentage point compared to the 1992/93-1993/94 transition, when 18 per cent began post secondary studies within one year.

Women are more likely than men to continue to post secondary studies within one year. In the 1999/00 school year, 19 per cent of women started post secondary studies within one year, compared to 14 per cent of men. The difference between the share of men and women that begin post secondary studies within one year has increased over the last ten years.

Transition rate within three years has increased

The share of pupils that started higher education within three years of leaving upper secondary school increased from 24 per cent for pupils who left upper secondary school in 1988/89 to 40 per cent in 1997/98. The increased share is mainly due to an increase for pupils in the three-year programmes that prepare students for further studies. The share of pupils in such programmes who continued to higher education within three years increased from 46 to 65 per cent. The share remained around 13 per cent for pupils in three-year vocational programmes. The relatively large difference between the sexes remains – among students leaving upper secondary school in 1997/98, 45 per cent of women began university studies within 3 years, while the comparable share for men was 35 percent.

Grades are strongly related to the likelihood of beginning post secondary studies. The transition rate within three years for individuals with low grades is four per cent. The comparable rate for individuals with high grades is 90 per cent. These patterns are similar for both sexes. The Natural Science and Technology programmes had higher transition rates than the other programmes or lines of study, particularly among individuals with lower grades.

Facts about the study

Once a year, a sample of upper secondary school students is asked about their plans for future education. The sample size for the study in 2001 was 4740 individuals. Data is collected during October and November through a questionnaire mailed to pupils in their final year of upper secondary school.

The report also includes a section with information from school registers. The section provides information on the transition from upper secondary school to higher education from 1988/89 and onwards.

List of tables

Explanation of symbols	21
1a. Upper secondary school pupils in the final year 2001/02. Plans to enter university or university college education within three years after graduation. Distribution by programmes and sex. Point estimators and 95 per cent confidence intervals. Per cent	21
1b. Upper secondary school pupils in the final year 2001/02. Plans to enter university or university college education within three years after graduation. Distribution by provinces and sex. Point estimators and 95 per cent confidence intervals. Per cent	22
2. Upper secondary school pupils in the final year 2001/02. Reasons for not continuing to a university or university college education. Distribution by programmes and sex. Point estimators and 95 per cent confidence intervals. Per cent	23
3. Upper secondary school pupils in the final year 2001/02 planning to enter higher education. Curriculum of the university or university college education. Distribution by programmes and sex. Point estimators and 95 per cent confidence intervals. Per cent	24
4. Upper secondary school pupils in the final year 2001/02 planning to enter higher education. Designed length of the	

university or university college education. Distribution by programmes and sex. Point estimators and 95 per cent confidence intervals. Per cent	25
5. Upper secondary school pupils in the final year 2001/02 planning to enter higher education. The right college or the preferred education. Distribution by programmes and sex. Point estimators and 95 per cent confidence intervals. Per cent	26
6a. Upper secondary school pupils taking vocational programmes in the final year 1994/95–2001/02 planning to enter higher education. Main field of education of higher education. Distribution by school year and sex. Point estimators. Per cent	27
6b. Upper secondary school pupils taking Natural Science Programme in the final year 1994/95–2001/02 planning to enter higher education. Main field of education of higher education. Distribution by school year and sex. Point estimators. Per cent	28
6c. Upper secondary school pupils taking Social Science Programme in the final year 1994/95–2001/02 planning to enter higher education. Main field of education of higher education. Distribution by school year and sex. Point estimators. Per cent	29
6d. Upper secondary school pupils in the final year 1994/95–2001/02 planning to enter higher education. All programmes. Main field of education of higher education. Distribution by school year and sex. Point estimators. Per cent	30
7. Upper secondary school pupils in the final year 2001/02 planning to enter higher education. Reasons for continuing to a university or university college education. Distribution by intended field of education and sex. Point estimators. Per cent	31
8. Upper secondary school pupils in the final year 2001/02 planning to enter higher education. Interest in pursuing some of the education abroad. Distribution by intended field of education and sex. Point estimators and 95 per cent confidence intervals. Per cent	32
9a. Upper secondary school pupils in the final year 2001/02 planning to enter higher education. Most popular universities and university colleges. Distribution by provinces. Point estimators and 95 per cent confidence intervals. Per cent	33
9b. Upper secondary school pupils in the final year 2001/02 planning to enter higher education. Most popular universities and university colleges. Distribution by sex. Point estimators and 95 per cent confidence intervals. Per cent	34
10. Upper secondary school pupils in the final year 2001/02 planning to enter higher education. Reasons to choose a certain university and university college. Distribution by most popular universities and university collages and sex. Point estimators and 95 per cent confidence intervals. Per cent	35
11. Rate of transition to higher education within 1–10 years among pupils who left a program of upper secondary school 1990/91–1999/00. Distribution by sex. Per cent.	36
12a. Rate of transition to higher education within three years among students who left a program of upper secondary school 1988/89–1997/98. Both sexes	37
12b. Rate of transition to higher education within three years among students who left a program of upper secondary school 1988/89–1997/98. Women	39

12c. Rate of transition to higher education within three years among students who left a program of upper secondary school 1988/89–1997/98. Men

41

List of terms

andel	share
anledning	reason
annat	other
antal	number
avgöra	decide
avsedd	intended, designed
bestämma	decide
betyg	grade
börja	start
ej svar	nonresponse
elev, elever	student, students
ekonomi	economics, business
estetiska programmet	Arts Programme
examen	degree, examination
fortsätta	continue
gymnasieskola	upper secondary school
humaniora	humanities
huvudsaklig	main
hög	high
högskola	university college
högskoleutbildning	higher education
intresse	interest
juridik	law
kanske	maybe
karriär	career
kunskap	knowledge
kvinnor	women
kön	sex
linje	study programme
längd	length
läsa	read, study
medieprogrammet	Media Programme
mer	more
mindre	less
män	men
naturvetenskapsprogrammet	Natural Science Programme

planer	plans
procent	per cent
program	programme
påbörja	start
riksområde	province
samhällsvetenskapsprogrammet	Social Science Programme
samtliga	all
språk	language
stad	town, city
studieförberedande	preperatory
studier	studies
svårt	difficult
söka	apply
teknik	technical science
teologi	theology
teoretisk	theoretical
tid	time
tillräckligt	enough
totalt	all, total
uppläggnig	plan
undervisning	teaching
utbildning	education
utomlands	abroad
val	choice
vet ej	do not know
viktig	important
vård	health
yrkesförberedande	vocational
år	year
ämne	subject
öka	increase
övergång	transition
övriga	other

*Gymnasieungdomars
studieintresse 2001*

<p>1. Har du planer på att börja läsa på universitet eller högskola inom de närmaste tre åren?</p>	<p><input type="checkbox"/> 1 Ja → fortsätt med fråga 3</p> <p><input type="checkbox"/> 2 Jag har inte bestämt mig än → fortsätt med fråga 3</p> <p><input type="checkbox"/> 3 Nej → fortsätt med fråga 2</p>
<p>2. Varför är du inte intresserad av att läsa på universitet eller högskola?</p> <p>Sätt x för det viktigaste alternativet</p> <p>Tack för ditt svar! Skicka in blanketten till SCB</p>	<p><input type="checkbox"/> 1 Jag har redan tillräckligt med utbildning</p> <p><input type="checkbox"/> 2 Jag har inte råd att studera vidare</p> <p><input type="checkbox"/> 3 Jag tror inte att mina betyg räcker till</p> <p><input type="checkbox"/> 4 Skoltrött, jag vill inte studera mer de närmaste tre åren</p> <p><input type="checkbox"/> 5 Jag ska istället gå en annan utbildning, t.ex. komvux eller folkhögskola</p> <p><input type="checkbox"/> 6 Annan anledning, skriv vad _____</p>
<p>3. Vilka slags studier är du mest intresserad av?</p> <p>Ange endast ett alternativ</p>	<p><input type="checkbox"/> 1 Ett fast program som ger en bestämd utbildning</p> <p><input type="checkbox"/> 2 Att själv kombinera ihop olika kurser till en examen</p> <p><input type="checkbox"/> 3 Att enbart läsa vissa kurser, t.ex. som ett komplement till min tidigare utbildning</p> <p><input type="checkbox"/> 4 Naturvetenskaplig/teknisk utbildning som inleds med ett basår</p> <p><input type="checkbox"/> 5 Vet ej</p>
<p>4. Hur många år (med <i>heltidsstudier</i>) avser du att studera?</p> <p>Sätt x för det alternativ som stämmer bäst för de studier som Du är mest intresserad av</p>	<p><input type="checkbox"/> 1 Mindre än 3 år</p> <p><input type="checkbox"/> 2 3-4 år</p> <p><input type="checkbox"/> 3 Mer än 4 år</p> <p><input type="checkbox"/> 4 Vet ej</p>
<p>5. Vad tycker du är viktigast när du ska söka en högskoleutbildning?</p>	<p><input type="checkbox"/> 1 Att jag kommer in på ett visst universitet/en viss högskola</p> <p><input type="checkbox"/> 2 Att jag får gå en viss utbildning</p> <p><input type="checkbox"/> 3 Kan inte avgöra</p>

6. Inom vilket område vill du huvudsakligen studera? Svara endast med **ett** x

- | | |
|--|---|
| <input type="checkbox"/> 01 Språk (t.ex. svenska, engelska, franska, ryska) | <input type="checkbox"/> 09 Undervisning (lärarutbildningar) |
| <input type="checkbox"/> 02 Teologi (t.ex. religionshistoria, religionsvetenskap) | <input type="checkbox"/> 10 Teknik (t.ex. byggteknik, elektroteknik, datateknik) |
| <input type="checkbox"/> 03 Humaniora (t.ex. historia, filosofi, arkeologi, litteraturvetenskap, konstvetenskap) | <input type="checkbox"/> 11 Naturvetenskap (t.ex. biologi, kemi, fysik, matematik, farmakologi, miljövetenskap) |
| <input type="checkbox"/> 04 Information/kommunikation (t.ex. journalistik, medie- och kommunikationsvetenskap) | <input type="checkbox"/> 12 Vård/omsorg (t.ex. sjukgymnastik, omvårdnad, hörselvård, social omsorg) |
| <input type="checkbox"/> 05 Samhällsvetenskap (t.ex. sociologi, pedagogik, statistik, statskunskap, systemvetenskap) | <input type="checkbox"/> 13 Konstnärligt/praktiskt estetiskt (t.ex. dans, musik, konst, fotografi, teater, idrott, slöjd) |
| <input type="checkbox"/> 06 Ekonomi (t.ex. nationalekonomi, företagsekonomi) | <input type="checkbox"/> 14 Kan inte avgöra huvudsakligt område, skriv vilka ämnen du vill studera |
| <input type="checkbox"/> 07 Juridik (t.ex. juridik, handelsrätt, affärsrätt) | |
| <input type="checkbox"/> 08 Medicin/veterinärmedicin/odontologi | |

7. Vilken är den viktigaste anledningen till att du vill läsa en högre utbildning? Sätt x för **ett** alternativ

- | | |
|--|--|
| <input type="checkbox"/> 1 Det krävs för det yrke jag siktar på | <input type="checkbox"/> 5 Jag vill öka mina kunskaper i vissa ämnen |
| <input type="checkbox"/> 2 Det gör mig mer attraktiv på arbetsmarknaden | <input type="checkbox"/> 6 Jag vill göra en akademisk karriär, fortsätta med forskarutbildning |
| <input type="checkbox"/> 3 Jag vill öka möjligheterna att få ett arbete utomlands | <input type="checkbox"/> 7 Något annat, skriv vad |
| <input type="checkbox"/> 4 Det är svårt att få arbete och därför kan jag lika gärna studera vidare | |

8. Vilken examen siktar du på? Sätt x för **ett** alternativ som stämmer för dig

- | | |
|--|---|
| <input type="checkbox"/> 01 Civilingenjörsexamen | <input type="checkbox"/> 17 Juris kandidatexamen |
| <input type="checkbox"/> 02 Arkitektexamen | <input type="checkbox"/> 18 Teologie kandidatexamen |
| <input type="checkbox"/> 03 Högscoleingenjörsexamen | <input type="checkbox"/> 19 Psykologexamen |
| <input type="checkbox"/> 04 Läkarexamen | <input type="checkbox"/> 20 Journalistexamen |
| <input type="checkbox"/> 05 Tandläkarexamen | <input type="checkbox"/> 21 Apotekarexamen |
| <input type="checkbox"/> 06 Sjuksköterskeexamen | <input type="checkbox"/> 22 Barnmorskeexamen |
| <input type="checkbox"/> 07 Sjukgymnastexamen | <input type="checkbox"/> 23 Sjökapten/styrmans/sjöingenjörsexamen |
| <input type="checkbox"/> 08 Social omsorgsexamen | <input type="checkbox"/> 24 Konstnärlig examen (dans, konst, musik, scen) |
| <input type="checkbox"/> 09 Förskolläraryrkesexamen | <input type="checkbox"/> 25 Kandidat/magisterexamen (ekonomisk inriktning) |
| <input type="checkbox"/> 10 Grundskolläraryrkesexamen | <input type="checkbox"/> 26 Kandidat/magisterexamen (datainriktning) |
| <input type="checkbox"/> 11 Gymnasieläraryrkesexamen | <input type="checkbox"/> 27 Kandidat/magisterexamen (teknik/naturvetenskap) |
| <input type="checkbox"/> 12 Idrottsläraryrkesexamen | <input type="checkbox"/> 28 Kandidat/magisterexamen (övriga inriktningar) |
| <input type="checkbox"/> 13 Musikläraryrkesexamen | <input type="checkbox"/> 40 Annan examen, skriv vilken |
| <input type="checkbox"/> 14 Socionomexamen | |
| <input type="checkbox"/> 15 Veterinärexamen | <input type="checkbox"/> 50 Tänker inte läsa till någon särskild examen |
| <input type="checkbox"/> 16 Agronom/hortonom/landskapsarkitekt/jägmästarexamen | <input type="checkbox"/> 60 Vet inte ännu |

9. Vilken högskola vill du helst studera vid?

Sätt **ett** x vid det universitet eller den högskola som du helst skulle vilja komma in på

- | | |
|---|--|
| <input type="checkbox"/> 01 Uppsala universitet | <input type="checkbox"/> 31 Mälardalens högskola |
| <input type="checkbox"/> 02 Lunds universitet | <input type="checkbox"/> 32 Södertörns högskola |
| <input type="checkbox"/> 03 Göteborgs universitet | <input type="checkbox"/> 33 Ericastiftelsen |
| <input type="checkbox"/> 04 Stockholms universitet | <input type="checkbox"/> 34 Gammelkroppa skogsskola |
| <input type="checkbox"/> 05 Umeå universitet | <input type="checkbox"/> 35 Johannelunds teologiska högskola |
| <input type="checkbox"/> 06 Linköpings universitet | <input type="checkbox"/> 36 Teologiska Högskolan, Stockholm |
| <input type="checkbox"/> 07 Karolinska Institutet | <input type="checkbox"/> 37 Örebro Teologiska Högskola |
| <input type="checkbox"/> 08 Kungliga Tekniska Högskolan | <input type="checkbox"/> 38 Danshögskolan |
| <input type="checkbox"/> 09 Luleå tekniska universitet | <input type="checkbox"/> 39 Dramatiska institutet |
| <input type="checkbox"/> 10 Karlstads universitet | <input type="checkbox"/> 40 Konstfack |
| <input type="checkbox"/> 11 Växjö universitet | <input type="checkbox"/> 41 Kungliga Konsthögskolan |
| <input type="checkbox"/> 12 Örebro universitet | <input type="checkbox"/> 42 Kungliga Musikhögskolan i Stockholm |
| <input type="checkbox"/> 13 Högskolan i Kalmar | <input type="checkbox"/> 43 Operahögskolan i Stockholm |
| <input type="checkbox"/> 14 Blekinge Tekniska Högskola | <input type="checkbox"/> 44 Teaterhögskolan i Stockholm |
| <input type="checkbox"/> 15 Sveriges Lantbruksuniversitet | <input type="checkbox"/> 45 Musikhögskolan Ingesund |
| <input type="checkbox"/> 16 Chalmers tekniska högskola | <input type="checkbox"/> 46 Stockholms Musikpedagogiska Institut |
| <input type="checkbox"/> 17 Handelshögskolan i Stockholm | <input type="checkbox"/> 47 Hälsö högskolan i Jönköping |
| <input type="checkbox"/> 18 Högskolan i Jönköping | <input type="checkbox"/> 48 Ersta Sköndal högskola |
| <input type="checkbox"/> 19 Högskolan i Borås | <input type="checkbox"/> 49 Röda Korsets Högskola |
| <input type="checkbox"/> 20 Högskolan i Dalarna | <input type="checkbox"/> 50 Sophiahemmets sjuksköterskehögskola |
| <input type="checkbox"/> 21 Högskolan i Gävle | |
| <input type="checkbox"/> 22 Högskolan på Gotland | <input type="checkbox"/> 60 Annan skola i Sverige, skriv vilken |
| <input type="checkbox"/> 23 Högskolan i Halmstad | _____ |
| <input type="checkbox"/> 24 Högskolan i Kristianstad | |
| <input type="checkbox"/> 25 Högskolan i Skövde | <input type="checkbox"/> 70 Högskoleutbildning utomlands, skriv land |
| <input type="checkbox"/> 26 Högskolan i Trollhättan/Uddevalla | _____ |
| <input type="checkbox"/> 27 Idrottshögskolan i Stockholm | |
| <input type="checkbox"/> 28 Lärarhögskolan i Stockholm | |
| <input type="checkbox"/> 29 Malmö högskola | |
| <input type="checkbox"/> 30 Mitthögskolan | |

<p>10. Varför vill du helst studera vid det universitetet/den högskolan?</p> <p>Frågan avser den högskola du valde i fråga 9</p> <p>Sätt x för det viktigaste alternativet</p>	<p><input type="checkbox"/> 01 Den ligger nära min bostad</p> <p><input type="checkbox"/> 02 Det är lätt att få bostad på högskoleorten</p> <p><input type="checkbox"/> 03 Högskolan har brett utbildningsutbud</p> <p><input type="checkbox"/> 04 Den utbildning jag vill gå finns endast där</p> <p><input type="checkbox"/> 05 Mina kamrater tänker studera där</p> <p><input type="checkbox"/> 06 Jag tror att utbildningen är bra där</p> <p><input type="checkbox"/> 07 Jag tror att studentlivet är trevligt där</p> <p><input type="checkbox"/> 08 Trevlig stad</p> <p><input type="checkbox"/> 09 Lätt att komma in på den utbildning jag vill gå</p> <p><input type="checkbox"/> 10 Annat, skriv vad _____</p>																																																				
<p>11. Är du intresserad av att genomföra en del av Dina högskolestudier utomlands?</p> <p>Sätt endast ett x</p>	<p><input type="checkbox"/> 1 Ja, det kan jag tänka mig att göra</p> <p><input type="checkbox"/> 2 Kanske, vet inte än</p> <p><input type="checkbox"/> 3 Nej, jag vill läsa hela utbildningen i Sverige</p>																																																				
<p>12. Hur mycket information om högskolan har du fått från vardera av nedan uppräknade informationskällor?</p> <p>Sätt ett x för det som gäller för varje informationskälla</p>	<table border="0"> <thead> <tr> <th></th> <th style="text-align: center;">Mycket</th> <th style="text-align: center;">Lite</th> <th style="text-align: center;">Ingen alls</th> </tr> <tr> <th></th> <th style="text-align: center;">1</th> <th style="text-align: center;">2</th> <th style="text-align: center;">3</th> </tr> </thead> <tbody> <tr> <td>Högskoleverkets "Studenthandboken"</td> <td style="text-align: center;"><input type="checkbox"/></td> <td style="text-align: center;"><input type="checkbox"/></td> <td style="text-align: center;"><input type="checkbox"/></td> </tr> <tr> <td>Informationssajten www.studera.nu</td> <td style="text-align: center;"><input type="checkbox"/></td> <td style="text-align: center;"><input type="checkbox"/></td> <td style="text-align: center;"><input type="checkbox"/></td> </tr> <tr> <td>Informationsmaterial direkt från universitet/högskola</td> <td style="text-align: center;"><input type="checkbox"/></td> <td style="text-align: center;"><input type="checkbox"/></td> <td style="text-align: center;"><input type="checkbox"/></td> </tr> <tr> <td>Muntlig information från högskolans studievägledare</td> <td style="text-align: center;"><input type="checkbox"/></td> <td style="text-align: center;"><input type="checkbox"/></td> <td style="text-align: center;"><input type="checkbox"/></td> </tr> <tr> <td>Muntlig information från Studie- och yrkesvägledare</td> <td style="text-align: center;"><input type="checkbox"/></td> <td style="text-align: center;"><input type="checkbox"/></td> <td style="text-align: center;"><input type="checkbox"/></td> </tr> <tr> <td>Muntlig information från lärare i gymnasieskolan</td> <td style="text-align: center;"><input type="checkbox"/></td> <td style="text-align: center;"><input type="checkbox"/></td> <td style="text-align: center;"><input type="checkbox"/></td> </tr> <tr> <td>Studerande/informatörer från universitet/högskola som kommer till gymnasieskolan</td> <td style="text-align: center;"><input type="checkbox"/></td> <td style="text-align: center;"><input type="checkbox"/></td> <td style="text-align: center;"><input type="checkbox"/></td> </tr> <tr> <td>Studiebesök på universitet/högskola</td> <td style="text-align: center;"><input type="checkbox"/></td> <td style="text-align: center;"><input type="checkbox"/></td> <td style="text-align: center;"><input type="checkbox"/></td> </tr> <tr> <td>Muntlig information från kamrater och föräldrar</td> <td style="text-align: center;"><input type="checkbox"/></td> <td style="text-align: center;"><input type="checkbox"/></td> <td style="text-align: center;"><input type="checkbox"/></td> </tr> <tr> <td>Massmedia (TV, radio, tidningar)</td> <td style="text-align: center;"><input type="checkbox"/></td> <td style="text-align: center;"><input type="checkbox"/></td> <td style="text-align: center;"><input type="checkbox"/></td> </tr> <tr> <td>Högskolornas hemsidor</td> <td style="text-align: center;"><input type="checkbox"/></td> <td style="text-align: center;"><input type="checkbox"/></td> <td style="text-align: center;"><input type="checkbox"/></td> </tr> </tbody> </table>		Mycket	Lite	Ingen alls		1	2	3	Högskoleverkets "Studenthandboken"	<input type="checkbox"/>	<input type="checkbox"/>	<input type="checkbox"/>	Informationssajten www.studera.nu	<input type="checkbox"/>	<input type="checkbox"/>	<input type="checkbox"/>	Informationsmaterial direkt från universitet/högskola	<input type="checkbox"/>	<input type="checkbox"/>	<input type="checkbox"/>	Muntlig information från högskolans studievägledare	<input type="checkbox"/>	<input type="checkbox"/>	<input type="checkbox"/>	Muntlig information från Studie- och yrkesvägledare	<input type="checkbox"/>	<input type="checkbox"/>	<input type="checkbox"/>	Muntlig information från lärare i gymnasieskolan	<input type="checkbox"/>	<input type="checkbox"/>	<input type="checkbox"/>	Studerande/informatörer från universitet/högskola som kommer till gymnasieskolan	<input type="checkbox"/>	<input type="checkbox"/>	<input type="checkbox"/>	Studiebesök på universitet/högskola	<input type="checkbox"/>	<input type="checkbox"/>	<input type="checkbox"/>	Muntlig information från kamrater och föräldrar	<input type="checkbox"/>	<input type="checkbox"/>	<input type="checkbox"/>	Massmedia (TV, radio, tidningar)	<input type="checkbox"/>	<input type="checkbox"/>	<input type="checkbox"/>	Högskolornas hemsidor	<input type="checkbox"/>	<input type="checkbox"/>	<input type="checkbox"/>
	Mycket	Lite	Ingen alls																																																		
	1	2	3																																																		
Högskoleverkets "Studenthandboken"	<input type="checkbox"/>	<input type="checkbox"/>	<input type="checkbox"/>																																																		
Informationssajten www.studera.nu	<input type="checkbox"/>	<input type="checkbox"/>	<input type="checkbox"/>																																																		
Informationsmaterial direkt från universitet/högskola	<input type="checkbox"/>	<input type="checkbox"/>	<input type="checkbox"/>																																																		
Muntlig information från högskolans studievägledare	<input type="checkbox"/>	<input type="checkbox"/>	<input type="checkbox"/>																																																		
Muntlig information från Studie- och yrkesvägledare	<input type="checkbox"/>	<input type="checkbox"/>	<input type="checkbox"/>																																																		
Muntlig information från lärare i gymnasieskolan	<input type="checkbox"/>	<input type="checkbox"/>	<input type="checkbox"/>																																																		
Studerande/informatörer från universitet/högskola som kommer till gymnasieskolan	<input type="checkbox"/>	<input type="checkbox"/>	<input type="checkbox"/>																																																		
Studiebesök på universitet/högskola	<input type="checkbox"/>	<input type="checkbox"/>	<input type="checkbox"/>																																																		
Muntlig information från kamrater och föräldrar	<input type="checkbox"/>	<input type="checkbox"/>	<input type="checkbox"/>																																																		
Massmedia (TV, radio, tidningar)	<input type="checkbox"/>	<input type="checkbox"/>	<input type="checkbox"/>																																																		
Högskolornas hemsidor	<input type="checkbox"/>	<input type="checkbox"/>	<input type="checkbox"/>																																																		

Kontaktpersoner

Daniel Samuelsson

Harald Theorin

Telefon

019 - 17 65 17

019 - 17 69 37

e-post

daniel.samuelsson@scb.se

harald.theorin@scb.se

Tack för din medverkan!**Skicka in svaren till SCB i det medsända svarskuvertet. Portot är redan betalt.**